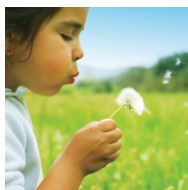




2009

中強光電企業社會責任報告書



中強光電企業社會責任報告書簡介

前言

中強光電第二年度編製《企業社會責任報告書》，呈現中強光電在企業社會責任方面的持續努力與成果，並藉以表達企業永續發展之決心。

報告書的範疇與邊界

本報告書的撰寫觀點及內容，主要是就中強光電與社會、環境及客戶、股東、員工等利害關係者的互動及作法提出說明，內容涵蓋中強光電2009年整個年度在企業社會責任方面的績效表現，部分溯及1992年成立迄今之成長及改變的相關資訊。此報告書邊界則涵蓋中強光電台灣各廠區及分公司。

報告書撰寫綱領

本報告書參照全球永續發展報告書標準（Global Reporting Initiative's Sustainability Reporting Guidelines，簡稱GRI G3），所列之指導方針及架構撰寫，並包含GRI項目對照表。

報告書諮詢

有關本報告書之諮詢、意見或需求，請洽詢：

中強光電股份有限公司

公共行政處 許丕琪

350苗栗縣竹南鎮科北五路2號

Tel：+886-37-777000#8106

Fax：+886-37-778353

E-mail：eric_hsu@coretronic.com

<http://www.coretronic.com>

1、經營者的話..... 01

2、關於中強光電..... 03

- 2.1 公司創立
- 2.2 公司簡介
- 2.3 公司治理
 - 落實資訊透明化
 - 反貪瀆
- 2.4 營收與重要成果

3、中強光電與企業社會責任.. 09

- 3.1 社會責任的觀點與承諾
- 3.2 「企業社會責任管理委員會」組織架構
 - 職掌與權責
- 3.3 與利害關係人的溝通機制

4、環保與安全..... 13

- 4.1 環境安全衛生
 - 環境安全衛生政策
 - 環境安全衛生組織
 - 環境安全衛生認證與監測

工作環境安全評估與測定

環境安全衛生教育訓練及宣導

諮詢與溝通

4.2 環境保護管理

節能省電措施

水資源管理

環境績效指標

溫室氣體減量與管理

廢棄物管理

環保支出與環保效益統計

違反環保法令被處罰之罰款總額

4.3 安全衛生管理

風險管理

緊急應變演練

洩漏控管

廠商環安衛及安全管理

工傷事件分析及預防

虛驚事件之調查及處理

變更管理

違反安衛法規被處罰之罰款總額



4.4 員工健康管理

職業健康

健康諮詢

健康保健專欄

傳染病防制

5.5 清潔生產

5.6 教育訓練

5.7 設計與生產「環保標章」產品之具體實績

5、綠色產品..... 29

5.1 產品環境化設計

製訂有害物質管理規範

無鹵計畫

產品易拆解、易回收設計

產品節能環保設計

產品環保包裝設計

配件電池的選用

建立「環境危害物質資料庫」

5.2 綠色採購供應鏈管理

5.3 零部件/半成品/成品RoHS檢測

設置XRF檢測設備

製訂「有害物質檢測」管制文件

5.4 綠色製程技術導入

製訂無鉛相關技術標準

成立實驗室執行可靠性測試

6、員工照護..... 39

6.1 中強光電的承諾

優質的員工福利

人權

員工溝通

6.2 員工訓練與培育

訓練與發展體系

訓練與發展系列課程

符合「台灣訓練品質系統標準」(TTQS)

6.3 職工福利委員會

7、社會關懷..... 45

7.1 中強光電與社會

關懷弱勢族群

鼓勵農民

水災賑災

7.2 提供企業實習與機會

GRI G3對照表..... 47



1

經營者的話

中強光電在致力於發展科技、追求獲利與成長的同時，深知具有社會責任意識的企業才能永續經營，於是在企業內部成立企業社會責任推行組織，以綠色產品設計、環境保護、能源節約與再生及與利害關係人的溝通為執行重點；並在集團中落實重視顧客、重視品質、重視環境、遵守法律與員工照顧等基本觀念。

2009年我們在落實及提升企業公民職責上有了一點小小的成績，榮獲第六屆《遠見雜誌》企業社會責任獎，得獎是一種肯定也是一種鼓勵，也讓我們在企業公民職責的努力與執行上更覺得任重道遠。《遠見雜誌》企業社會責任獎評審團認為，中強光電能從近千家企業中脫穎而出的得獎主要理由，在於「環境面」的優異表現，且關心員工健康、維護作業環境，於廠區內推動ISO 14001環境管理系統與OHSAS 18001/TOSHMS職業安全衛生管理系統，並落實風險管理及災害預防，為員工營造安全舒適的工作環境。

除了重視職場的安全衛生，為減緩全球暖化速度，我們在生產經營活動的各個方面關心環境問題，包括嚴格要求內部作業須符合國際管理系統標準，落實節能減碳措施，努力推動溫室氣體盤查與減量方案，並致力於提升廢棄物回收再利用。同時，並藉由環保、安全與衛生管理系統的運作，持續改善本公司與供應商及承攬商的環保、安全與衛生績效。

在國際間綠色產品設計的思想日益受到重視下，中強光電從2004年開始，即聘請顧問協助成立專案，積極推動建立「HSPM有害物質管理系統」，執行易拆解、可回收設計的理念，並陸續將各項綠色產品要求融入「QMS品質管理系統」中，以確保產品在設計、生產、使用、服務等階段，符合客戶及環保相關法令要求。

在經營態度上，除了將公司營運及財務資訊進行正確及透明的揭露，並針對公司企業治理制度施行現況進行檢討，並提出改善方案，以期公司之治理制度能更臻完善，達成股東利益最大化的目標。

中強光電致力於保障員工權益、提供良好的工作環境，並鼓勵創新與學習，除了規劃有完備的教育訓練體系，並導入數位學習平台，提供員工更方便有效的學習方式。除了完善的福利制度，公司為使員工生活更安心，設立有職工福利委員會，提供更多的保障及照顧。

在社會參與方面，中強光電秉持「取之於社會，用之於社會」的理念，帶領員工積極參與社會事務，努力發揮企業本身和全體員工對於社會的貢獻；如透過愛心捐獻幫助弱勢團體，或參與關懷社會及慈善等相關活動，以實際行動落實回饋社會的理念。

這是中強光電發行的第二本《企業社會責任報告書》，報告書中詳盡說明2009年我們在企業社會責任方面努力的成果，以及與利害關係者的互動及作法；期盼經由這本報告書，能成為企業與所有利害相關者溝通的重要工具。雖然距離永續發展的理想境界，還有很長的路要走，但我們相信，在全體同仁的共同努力下，竭盡所能的做好各項事務，未來中強光電在實踐企業公民責任上會做得更好。



A child in an orange shirt and a grey cap points upwards towards a world map on a blue background. A large, semi-transparent number '2' is overlaid on the right side of the map. The entire scene is framed by a white border.

關於中強光電

2.1 公司創立

2.2 公司簡介

2.3 公司治理

2.4 營收與重要成果

2.1 公司創立

以創新為主的知識型企業——中強光電，於1992年6月30日創設於新竹科學工業園區，主要從事投影產品暨背光模組產品的研究、開發、生產、製造及銷售。本公司致力於發展新的投影技術與背光模組技術，提供高品質之產品與服務，以滿足世界級客戶之不同需求。堅強的經營團隊、精湛的技術能量與充滿活力的團隊運作，讓公司每年持續地成長，讓人才各展所長，秉持「追求卓越，以客為尊」的文化，提供客戶最完善的服務，期許成為世界級的投影系統暨背光模組產品之領導廠商。

2.2 公司簡介

公司全名：中強光電股份有限公司

創立日期：1992年6月30日

總 部：台灣新竹

員工人數：全球超過22000名（2009年12月31日止）

董事長：張威儀

股票代號：5371



中強光電竹南廠區



中強光電=Core Strong Optoelectronic= Coretronic，由Core（核心）與Optoelectronic（光電）組合而成的英文名Coretronic，中文意思我們將它解釋為核心電子科技。在公司標準Logo的圖形上，Core的下方有個猶如盤子般的圖形堅定而穩重的襯托著，象徵著我們強調核心技術為公司競爭優勢的一貫信念。

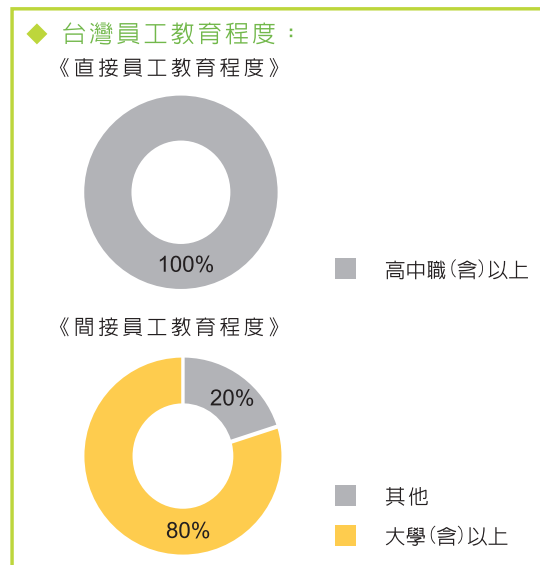
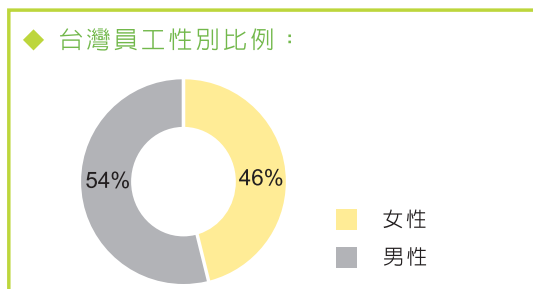
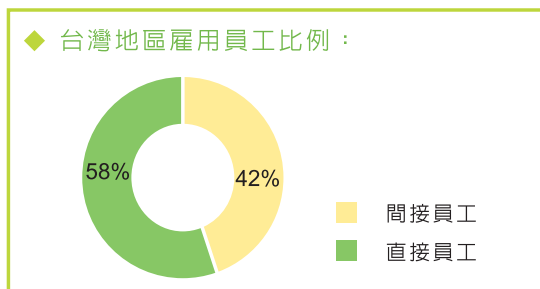
專注本業，穩健經營，是Coretronic一貫的經營信念；在行銷策略上，持續擴展OEM/ODM業務，以國際知名品牌客戶為策略結盟夥伴，享譽國際；在技術策略上，掌握核心技術與發展上游關鍵元件，以鞏固技術競爭優勢；在產銷策略上，規劃全球區域性製造暨服務系統，創造成本優勢產品。透過垂直整合策略與海外據點拓展，即時掌握最新市場資訊及技術發展趨勢，深入市場，瞭解客戶需求，以提供最佳之產品及售後服務，使產品行銷網路暢通於世界各地。

中強光電自1992年6月創設於新竹科學工業園區，迄今已有多年的歷史，因營運績效優異，於1999年1月成為股票上櫃公司，生產與營運據點迄今已涵蓋全球各地，包含台灣的竹南、新竹、台南、湖口與台北；中國大陸的昆山、蘇州、南京與上海等地；美洲、歐洲與新加坡等地亦設有客戶服務與行銷據點，現有全球員工總人數已超過二萬二千人。

中強光電擁有高素質的員工，在台灣地區，直接雇用員工比例為58%，間接人員的比例為42%，學歷的部分，高中職（含）以上的直接雇用員工高達100%，而間接人員大學（含）以上的員工達80%以上，員工平均年齡為31.07歲，性別的比例為男性54%，女性46%，本公司於2009年及2008年12月31日之員工人數分別為2244人及1966人。中強光電自成立以來即致力於創新產品的研發，台灣現有研發人力即超過400人，每年投入大量的研發經費，不斷提升本身技術能力，現已擠身世界級的投影機與背光模組廠商。

中強光電憑藉本身的技術研發實力，陸續與知名的世界級領導廠商成為策略合作夥伴，產品功能與品質深受客戶的喜愛與讚譽。同時藉著優異的研發與技術實力、再加上敏銳的市場嗅覺與產品設計能力，中強光電所設計出的產品也多次榮獲中華民國產品精品獎、美國CES傑出產品創新獎與國際消費電子大展創意等大獎。

展望未來，中強光電在厚實的投影技術暨背光模組技術基礎上，持續致力於電子、軟硬體、機構、光學、熱傳等核心技術的研發，以鞏固在液晶背光板及數位投影機全球第一製造商之市場地位及全球競爭優勢。



2.3 公司治理

落實資訊透明化

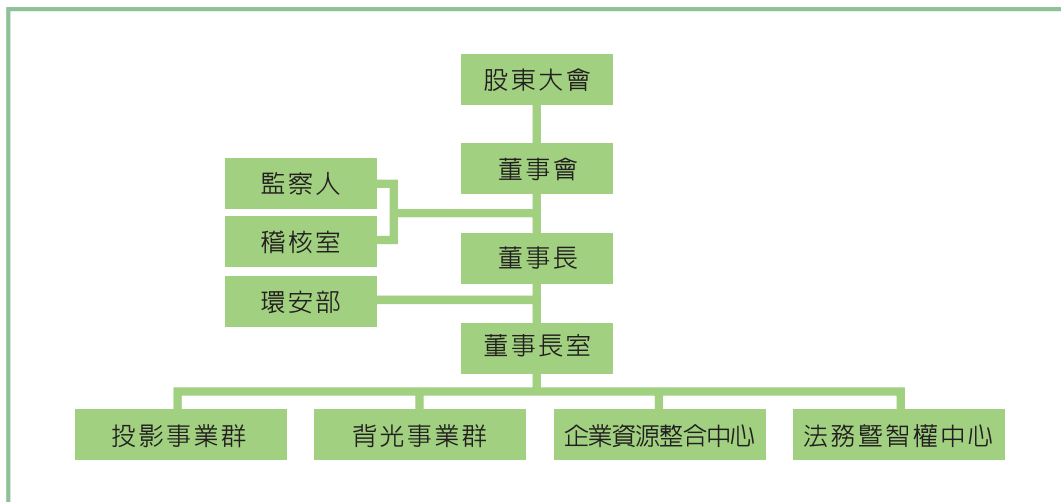
在公司治理與內部管理機制上，中強光電皆遵守相關法令之規定辦理。在經營態度上，我們落實營運及財務等各項資訊的透明化，透過董事會加強對公司營運督導與管理，努力提昇公司營運績效。為確保股東權益，本公司設有發言人及代理發言人專責處理股東建議或糾紛等問題。另，本公司並未設立獨立董事；惟董、監事成員中有一名董事及二名監察人符合獨立性資格。

本公司設有企業網站揭露公司相關訊息，另可藉由公開資訊觀測站查詢本公司相關財務業務及公司治理資訊。除透過網站揭露財務業務之情形，並指定專人負責公司資訊之搜集及揭露、落

實發言人制度、並依相關法令及櫃檯買賣中心之規定，依法善盡公司資訊揭露之責任及義務。

在提高資訊透明度方面，包括舉行法人說明會、定期在網站上公布集團合併營運及財務相關資訊，不定期參與全球性法人說明會及海外巡迴說明會；在公司年報上，清楚說明營運狀況、未來規劃、策略執行與財務績效，希望能將公司的經營成果績效及經營策略與投資人溝通順暢，並期望提供投資人最好的服務。

我們將公司營運及財務資訊進行正確及透明的揭露，在互信的基礎上鞏固和客戶、供應商的長期夥伴關係，以建立良好風險管理模式；並針對公司企業治理制度施行現況進行全面檢討，並提出改善方案，以期公司之公司治理制度能更臻完善，達成股東利益最大化的終極目標。



▲ 組織結構(2009年12月31日止)



舉辦股東會



公司網站財務資訊

反貪瀆

身為企業公民，我們致力於奉行商業道德，並要求員工以誠信為原則，真誠待人、認真做事，以優良的員工形象和產品，在競爭激烈的市場中樹立良好的公司形象。針對此，於公司規範及工作守則中明訂有廉潔守則，嚴禁員工因職務關係之便利取得不當利益（包含不當的飲宴、回扣、賄賂、招待等），或任何可能影響公司形象及競爭力之行為，並針對此擬訂相關處罰條例。

2.4 營收與重要成果

九十八年上半年對全球產業來說，仍是堅苦卓絕的半年，由於金融海嘯對歐美經濟體的衝擊效應持續發酵，以致於對消費性電子產品的購買仍趨於保守，直至第二季以後才漸漸好轉，以致於本公司九十八年度之營運仍不足九十七年度之狀況。

本公司九十八年度全年合併營業收入淨額為新台幣774.25億元，合併營業利益為新台幣29.65億元，合併稅前淨利新台幣35.5億元，合併稅後淨利新台幣27.3億元，歸屬母公司股東之淨利為新台幣26.77億元，九十八年度基本每股稅後盈餘則為新台幣3.72元。

本公司九十八年度各主要產品銷售量分析如下：

項目	98年度	97年度	增減率
液晶背光板（片）註1	6,365,217	10,037,269	-37%
投影機（台）註2	870,863	1,063,859	-18%

註1：液晶背光板合併大陸廠後，98年度及97年度銷售量分別為65,643,139片及62,562,404片，增長率為5%。

註2：投影機合併大陸出貨後，98年度及97年度銷售量分別為938,255台及1,131,069台，增長率為-17%。

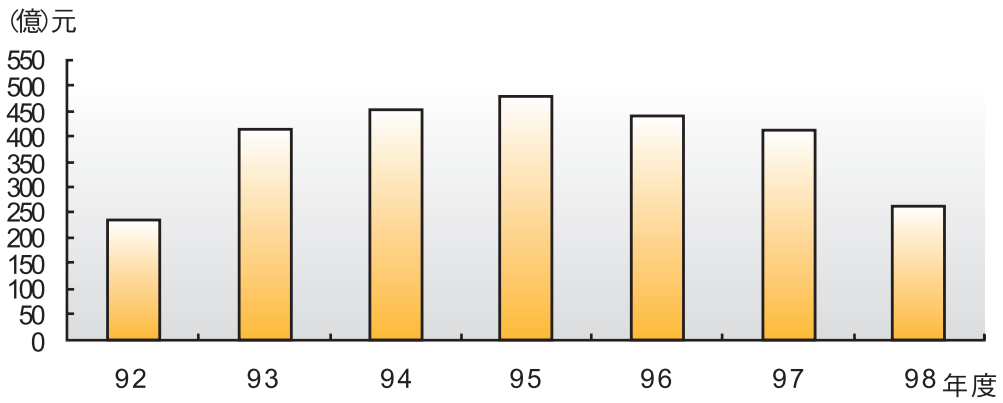
展望九十九年，我們將凝聚全員最高共識，期能以不斷超越自我的表現，成就創新卓越的營運成果，以實現「科技紮根、永續經營」之使命，並追求全體股東及員工之最大利益。

◆ 營收成長實績

- 93年營收名列一千大製造業排名第41名（天下雜誌），第44名（商業週刊）並榮獲國防訓儲績優廠商
- 94年度台灣營收創歷史新高達454億元並榮獲經濟部工業局評鑑為特優企業數位學習應用公司
- 95年營收達606億，較前一年增加26%，名列天下雜誌一千大製造業排名第39名
- 96年營收營業成長率22.39%，名列天下雜誌一千大製造業排名第38名
- 97年營收名列一千大製造業排名第37名（天下雜誌），兩岸三地一千大企業第215名（商業週刊）
- 98年營收名列一千大製造業排名第37名（天下雜誌）

年度	92	93	94	95	96	97	98
營業額 (億元)	238	410	454	480	440	400	255

年營業額



◆ 技術優良實績

- 全球最大DLP投影機製造商
- 全球最大背光模組製造商
- 投影機及數位電視榮獲中華民國產品精品獎



榮獲第六屆《遠見雜誌》企業社會責任獎



Optoma掌上型投影機PK101勇奪「台灣金質獎」

3



中強光電與企業社會責任

3.1 社會責任的觀點與承諾

3.2 「企業社會責任管理委員會」組織架構

3.3 與利害關係人的溝通機制

3.1 社會責任的觀點與承諾

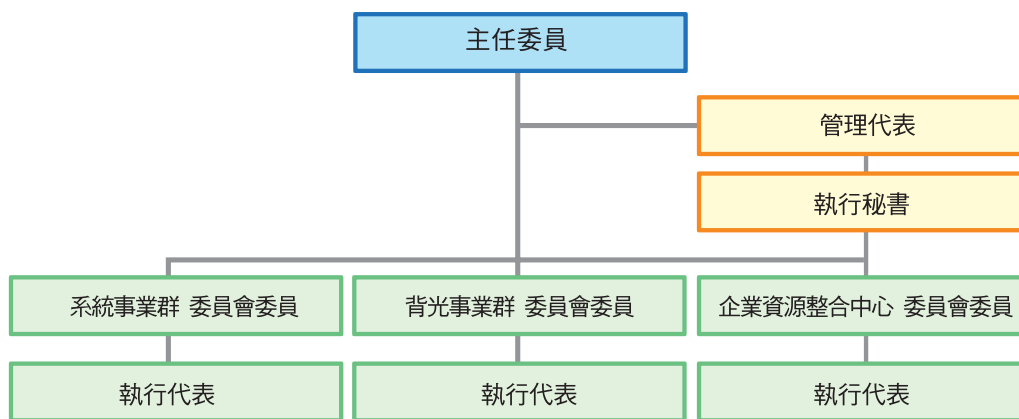
中強光電秉持企業公民的職責，在經營企業及發展科技的同時，亦能兼顧對環境的保護及珍惜自然資源。2008年，我們在企業內部成立企業社會責任推行組織，以綠色產品設計、環境保護、能源節約與再生及與利害關係人的溝通為執行重點；並在集團中落實重視顧客、重視品質、重視環境、遵守法律與員工照顧等基本觀念。2009年，我們持續進行溫室氣體排放盤查，並依據盤查結果積極推動溫室氣體排放減量措施之持續改善計劃及活動，以降低因溫室氣體排放對地球暖化所造成之環境及氣候衝擊。

我們在日常營運中設立遵循目標，定期追蹤績效，作為改善參考，以實現企業永續發展目標及落實對環境與社會的責任。以下為中強光電企業社會責任的主要工作項目：

- 一、企業道德與合法營運
- 二、產品設計與生產
- 三、符合電子行業行為準則要求（EICC）及有關國際規範要求
- 四、節能與環境保護
- 五、職業安全衛生管理
- 六、綠色產品及綠色供應鏈
- 七、社會貢獻與公共關係

中強光電以認真嚴肅的態度面對社會責任政策，以一貫堅持的理念與全體同仁一起努力；希望我們的努力，能對社會有所貢獻，能為人們創造更美好的生活，這是我們永續發展的責任與承諾。

3.2 「企業社會責任管理委員會」組織架構



企業社會責任管理委員會包含「主任委員」一名由董事長擔任、「委員」三名由各事業群及企業資源整合中心副總經理擔任，「管理代表」一名由台灣管理服務中心協理擔任，各委員下設至少一名之「執行代表」負責協助委員會「執行秘書」建立及推動CSR相關工作。

主任委員：由本公司董事長擔任。

管理代表：由台灣管理服務中心協理擔任。

執行秘書：由建立及推動CSR相關工作權責單位之處級主管擔任。

委員會委員：由各事業群/中心之最高主管擔任。

執行代表：由各委員指派人員擔任。

職掌與權責

主任委員

- ◆ 建立遠景與目標，保持中強光電市場領導者的地位。
- ◆ 塑造接近客戶、互信與互重，追求世界一流表現的企業文化。
- ◆ 支持企業社會責任並核准企業社會責任(CSR)的承諾。
- ◆ 擔任執行委員會議或管理審查會議主席。
- ◆ 重大事項之裁示或指示。

管理代表

- ◆ 確保改善活動持續展開。
- ◆ 向主任委員報告並負責推行工作之進度。
- ◆ 負責委員會議之召開及工作協調。
- ◆ 負責公司對外的各項公共關係之推動。
- ◆ 草擬企業社會責任(CSR)的承諾。

執行秘書

- ◆ 協助管理代表處理及追蹤各項推行活動之進展。
- ◆ 督導各執行代表執行企業社會責任之工作，並適時檢討執行績效。
- ◆ 為管理代表與各執行代表之聯絡窗口。
- ◆ 委員會之日常事務處理。
- ◆ 負責各項改善活動持續進行及展開改善執行績效。
- ◆ 輔佐各執行代表工作進度展開及落實執行。

委員會委員

- ◆ 推派各執行代表之人選。
- ◆ 統籌掌握各執行代表工作之進度及成效。
- ◆ 協助客戶實現計畫，並對客戶提供適當且適時的相關服務，使中強光電成為尊重人權的優良企業。

執行代表

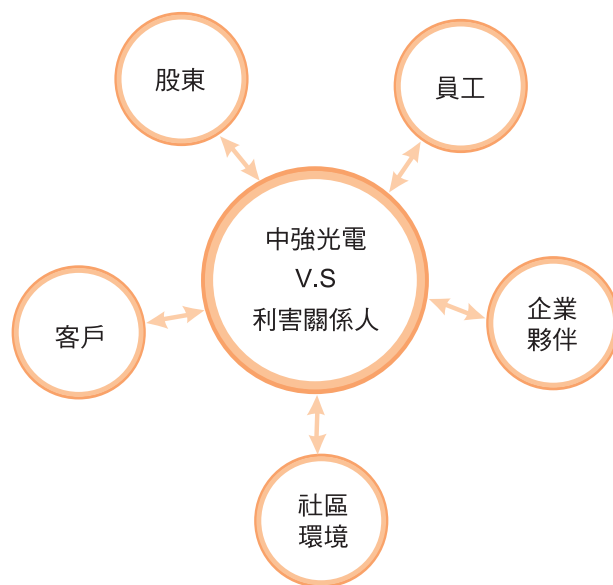
- ◆ 企業社會責任的推動、維持及改善。
- ◆ 進行各項企業社會責任的專案研究與改善。

- ◆ 執行企業社會責任活動和會議決議事項。
- ◆ 提供建議和研擬可行方案。
- ◆ 落實高階經營者之承諾。
- ◆ 督導企業社會責任短期及長期目標之達成。

3.3 與利害關係人的溝通機制

企業經營在追求利潤的同時，對於員工、股東、客戶、企業夥伴、社區環境更具社會責任，亦應該積極與利害關係人維繫暢通的溝通管道，讓他們掌握企業最新動態，並在各種利害關係中求得平衡暨增進企業的價值。

利害關係人	溝通機制
員工	公司內部網頁規劃有「Coretronic人資服務網」，除強調同仁參與分享，並引領同仁快速掌握公司的辦法表單、大事紀等，同時提供同仁必要之資訊。另外，並設有員工意見箱、員工討論園地等管道，由相關負責單位給予回應及提供解決辦法。
股東	包括每年召開股東會、舉行法人說明會、定期在網站上公布集團合併營運及財務相關資訊，不定期參與全球性法人說明會及海外巡迴說明會。設有發言人及代理發言人專責處理股東建議或糾紛等問題。
客戶	本公司為了努力達成「顧客滿意」的目標，除重視產品品質、安全性及創新且重視並立即處理客訴問題，並提供顧客完整產品資訊。
企業夥伴 (供應商與外包商)	本公司製訂有供應商綠色產品管理系統的稽核規範，藉以提升供應商之綠色產品保證能力及確保供應商確實執行，並適時召開供應商說明會。另外，亦訂有明確的廠商環安衛管理原則與溝通管道。
社區環境	公司福委會不定時舉辦愛心送暖活動，並鼓勵員工積極參與慈善活動，或透過愛心捐獻，幫助更多弱勢團體，積極給予社會回饋捐助。



中強光電與利害關係人關係圖



4

環保與安全

- 4.1 環境安全衛生
- 4.2 環境保護管理
- 4.3 安全衛生管理
- 4.4 員工健康管理

4.1 環境安全衛生

中強光電十分重視職場的安全與衛生，期望員工能在健康、安全的環境下工作，同時也能擁有健康的身心；因此，我們致力於消除工作場所中任何導致災害、污染與個人傷害、不健康的危險因子，以提供大家一個安全衛生的工作環境。

環境安全衛生政策

中強光電創立於民國八十一年，主要從事數位視訊影像設備及光電相關產品之研究開發、生產製造、全球行銷與售後服務，公司秉持著「追求卓越、以客為尊」之理念，在關心員工健康、維護作業環境及重視環境保護的前提下，於廠內推動ISO 14001環境管理系統與OHSAS 18001/TOSHMS職業安全衛生管理系統，並以「落實風險管理，預防災害與不健康發生，增進員工安全衛生意識，營造安全舒適的工作環境；預防污染發生，進行廢棄物之減量與回收，提高資源使用效率，致力成為綠色企業」為目標，承諾持續改善環安衛管理績效，並做到：

- ◆ 確保員工之安全衛生及維護環境品質，是各階層主管的首要責任。
- ◆ 符合相關環保、勞安衛法令規章以及公司須遵守的其他要求事項。
- ◆ 持續推動產品綠色設計與清潔生產，致力成為安全環保模範企業。
- ◆ 持續減少有害廢氣、廢水、廢棄物的產出及提升資源回收的比例。
- ◆ 持續對員工、承攬商在安全衛生、環保等議題上進行教育及溝通。
- ◆ 持續維護安全健康的工作場所，以防止職業災害及不健康的發生。

環境安全衛生組織

針對公司內部風險控管及環安衛管理工作之執行，設有「專責工安及環保部門」，負責全公司環安衛政策之指導與管理，並成立「環安衛管理推動委員會」，每年定期舉行管理審查會議，由審查會成員對現行的環境管理系統/職安衛管理系統進行評估與審查作業，以確保環安衛管理系統的適用性、適切性及有效性；且各廠區均設有「勞工安全衛生委員會」，以進行各廠區各項勞安衛事務之研議。

勞工安全衛生委員會之勞工代表比例	
力行廠	50%
竹南廠	44%
南科廠	33%

環境安全衛生認證與監測

我們希望藉由職業安全衛生管理系統及環境管理系統之持續運轉與改善，為公司創造永續經營的有利環境及製造令客戶滿意的產品與服務，目前，台灣各廠區皆已導入ISO 14001環境管理系統和OHSAS 18001職業安全衛生管理系統，並取得第三者驗證通過。

除此之外，為符合勞工安全衛生法令之要求，台灣各廠區於2009年建置「TOSHMS台灣職業安全衛生管理系統」，並於2009年12月取得第三者驗證通過。

廠區	ISO 14001 驗證通過時間	OHSAS 18001 驗證通過時間	TOSHMS 驗證通過時間
總機構	--	--	2009/12
竹南廠	2004/1	2006/1和2007/6	2009/12
力行廠	2001/1	2004/1	2009/12
南科廠	2006/1	2007/6	2009/12



TOSHMS證書(竹南廠)



OHSAS 18001證書



ISO 14001證書

透過管理系統的運作，持續降低因生產及各類活動可能對環境造成的衝擊及潛在作業風險。

為有效評估執行績效，公司每年至少進行一次內部稽核和外部稽核，並依據稽核結果修正管理方式和執行策略，進而達到持續改善環境安全衛生管理績效的目標。

為落實全公司之安全衛生風險管理及順應世界環保潮流，透過有系統與量化的標準評核各廠區環境安全衛生工作績效，訂定12項績效指標，並依據評核結果由各相關部門提出矯正與預防作法，以達到「零污染、零災害、零事故」之目標。

- ◆ 職業災害發生嚴重度
- ◆ 環安衛稽核缺失或建議
- ◆ 環安衛證照符合狀況
- ◆ 自動檢查執行狀況
- ◆ 環安衛教育訓練參與狀況
- ◆ 承攬商環安衛管理符合度
- ◆ 環安衛管理方案、溝通意見表及CAR執行符合度
- ◆ 廢棄物管理符合度

- ◆ 健康管理符合度
- ◆ 化學品管理符合度
- ◆ 變更管理符合度
- ◆ 整體環安衛管理遵循符合度

工作環境安全評估與測定

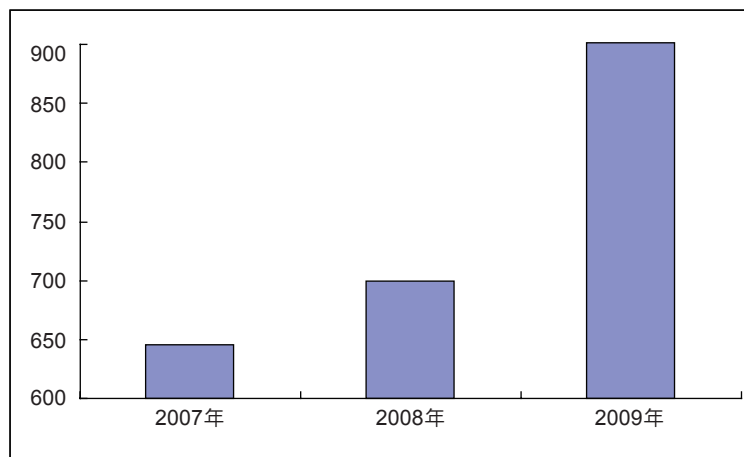
我們深信確保員工安全是企業運作極重要的一環，為此我們依據ISO 14001 & OHSAS 18001國際標準和TOSHMS台灣職業安全衛生管理系統之要求，分析所有作業活動，考量員工工作環境可能產生之環境安全衛生風險發生頻率和嚴重度，計算出環境安全衛生風險等級，屬重大環境考量面或不可接受風險，將因應建立管理方案進行計畫性改善。而為了保持資料之適切性，除了導入新設備、新製程、使用新化學品或變更作業程序時，須先進行環安衛風險審查外，並每三年全面進行環安衛風險重新評估。

為掌握勞工作業環境實態與評估勞工暴露狀況，及早發現潛在危害因素，以保障員工安全與健康；每年二次委由合格環測機構進行現場作業環境檢測，並依據作業環境檢測結果作為防護具之選用及員工健康檢查項目修定時之參考，同時並將作業環境檢測結果公告於公司內部網頁環安衛專區。

環境安全衛生教育訓練及宣導

為有效提升員工對環境、安全及衛生方面的認知，依各部門之作業內容、安全衛生風險、環境衝擊、法規要求、利害相關者要求及人員異動狀況等，擬定環安衛教育訓練課程，並規劃於每年之勞工安全衛生管理計畫中實施之。目前共規劃有四大主題課程，內容包括「職前訓練」、「在職訓練」、「一般類訓練」和「環安衛管理系統類訓練」。另外，在公司的數位學習網站上並規劃有e化的環安衛教育訓練課程，同仁可隨時上系統查詢及報名相關課程，使同仁在吸收安衛知識時，不受到實體課程開設之時間限制。

除此之外，為期許員工可將安全衛生觀念落實於日常生活中，採用各種不同管道不斷對同仁宣導環安衛意識。



環安衛教育訓練歷年訓練時數

諮詢與溝通

- ◆ **環安衛專區**：於公司內部網頁建立環安衛專區，不定期張貼環安衛宣導資料、最新環安衛法規、環安衛績效執行結果、作業環境測定結果，並設置環安衛反應管道，鼓勵公司員工提出建議。除此之外，為落實與員工及其代表進行諮詢，及確保他們有時間及資源參與安全衛生管理系統所有過程之活動之承諾，更將環安衛目標和管理方案、內外部稽核結果、管理審查會議內容和會議紀錄...等資料皆公告於環安衛專區。

環安衛專區		
工安資訊		
工安資訊	標題	建立時間
環安衛資訊	環安衛績效評核報告9902	2010/03/15
管理資訊	9902環安衛法規查核	2010/03/11
管理平台	9901環安衛法規查核	2010/02/23
我有建議	環安衛績效評核報告9901	2010/02/23
	99下半年度竹南廠作業環境測定	2010/02/22
	99下半年度力行廠作業環境測定	2010/02/09
	環安衛績效評核報告9812	2010/02/05
	環安衛績效評核報告9811	2010/02/05
	9812環安衛法規查核	2010/02/05
	9811環安衛法規查核	2009/12/11
	風險變更申請單(力行廠337與338實驗室隔間)	2009/12/10
	中強光電09年度環安衛管理系統管理審查報告	2009/12/03
	98年第3季力行、竹南及南科廠安全衛生委員會會議	2009/11/26
	力行、竹南、南科環安衛推動代表名單	2009/11/26
	力行、竹南、南科環安衛推動代表名單	2009/11/26
	風險變更申請單(981016製造三部風險變更)	2009/11/26
	力行廠風險變更申請單(6-8月)	2009/11/26
	力行、竹南、南科自衛消防組織名單	2009/11/26
	力行、竹南、南科內部稽核缺失表	2009/11/26
	環安衛績效評核報告9810	2009/11/20
	環安衛管理代表人事公告	2009/11/20

內部網頁之環安衛專區

- ◆ **環安衛政策宣導小卡片**：發給同仁「環安衛政策」小卡片，使同仁了解公司環安衛政策，並落實執行環安衛管理系統。
- ◆ **勞工安全衛生委員會**：為確保員工及其代表有時間和資源，參與安全衛生管理系統的規劃、實施、檢查、行動（PDCA）等過程，並確保勞工安全衛生委員會發揮其應有的功能，員工可自行選舉員工代表，每位員工均可透過部門推舉出之員工代表自由表達意見，並透過每季舉辦的勞工安全衛生委員會進行環安衛議題之溝通及諮詢。

4.2 環境保護管理

為響應政府節能減碳的環保觀念，並創造永續發展的生活環境，中強光電在廠區規劃了一系列具體的節能方案，藉由推動省電、省水、廢棄物減量、資源回收利用及減少溫室氣體排放等措施，落實節約能源、提升能源使用效率。

中強光電所有的製造廠區均位於科學園區或工業區內，我們沒有擁有、租賃或管理任何位於生態保護區或水資源保護區內之廠區，我們亦不從事任何會對環境保護區或生物多樣性產生負面影響的活動、產品製造或服務。

節能省電措施

中強光電在節能省電措施上，分三個主要方向執行，包括空調系統、照明設備及其他用電等三方面，經由相關措施的實施，一年可省下869,550度的電，減少556.512噸二氧化碳的排放量。除了節能省電措施的實施，我們亦積極鼓勵員工自主節能，杜絕無謂能源浪費。

◆ 空調系統

在不影響冷房的情況下，將中央空調冰水主機出口溫度調高1°C，每提高1°C約可減少冰水主機耗電量2%；另外，冰水主機系統於每年6月至11月期間需開2組以達冷房需求，夜間時，冰機的負載較低，在不影響無塵室溫溼度需求狀況下，夜間及假日冰水主機系統停機一組，進行節能。

辦公室設定溫度調整，調整小型送風機三速開關設定溫度，節省電力之損耗，以達節能之功效，冷房設定調高1°C約可節省3%的耗電量；餐廳之空調依餐廳用餐及員工休息時間設定開啟時間，減少因非尖峰時間使用及避免忘記關閉電源而浪費電能。在下班時間及假日時，關閉非必要之空調箱，以節約能源。此外，在廠區大樓帷幕玻璃張貼隔熱紙並裝設窗簾，以減少太陽輻射熱進入室內，降低空調用電量。

◆ 照明設備

工作環境之照明設備，除了考慮節約能源，亦不應忽略照度及舒適性，選用省電照明燈具，利用有效率的照明設計方法及控制系統，可避免浪費能源。

廠區內選用主動式電子式安定器匹配高頻T-8（管徑8分之8英吋）32W日光燈，較一般傳統式安定器匹配40W日光燈省電約36%，且照度可提高約10%。另外，供電線路採用自動功因調整器，以提高功率因數，降低無效功率浪費。

非必要區之照明，縮短燈具開啟時間或照明減蓋，午休及下班時關閉或減少燈管照明以降低耗能，並督導同仁養成隨手關燈的習慣，較長時間不用之電器設備，要求同仁離開時隨手關閉電源，避免浪費。開關設備上皆有清楚明瞭之標示，並指派座位在開關座附近之同仁，負責於人員午休或下班時關閉或減少燈管照明。

餐廳採落地窗設計，窗外並增設遮陽裝置，落地窗設計可增加自然採光，減少於日照充足時開啟照明的需求，遮陽裝置可減少消耗空調用電，減少能源浪費。客梯梯廳燈具迴路加裝晝光感知器，當太陽光線足夠時，可自動關閉燈具，以節約能源。

◆ 其他用電

在消防方面，將避難方向指示燈及緊急照明燈，逐漸汰換成小型LED型照明；下班時間及假日時，將廁所及實驗室的排氣系統關機；假日不使用之機台及電腦等設備，將電源關閉或關機；在非上下班時的尖峰時段，關閉停車場抽風設備以降低耗能。另外，在事務機器方面，同樓層宜共用影印機，同辦公室宜以網路共用印表機，減少事務機器設備用電。

◆ 實施行政作業e化

本公司實施電子簽核，所有政策性、宣導性文書，均採用電子郵件方式公告，減少無謂的紙張浪費，並要求同仁落實紙張重複利用，少砍樹多愛地球。

水資源管理

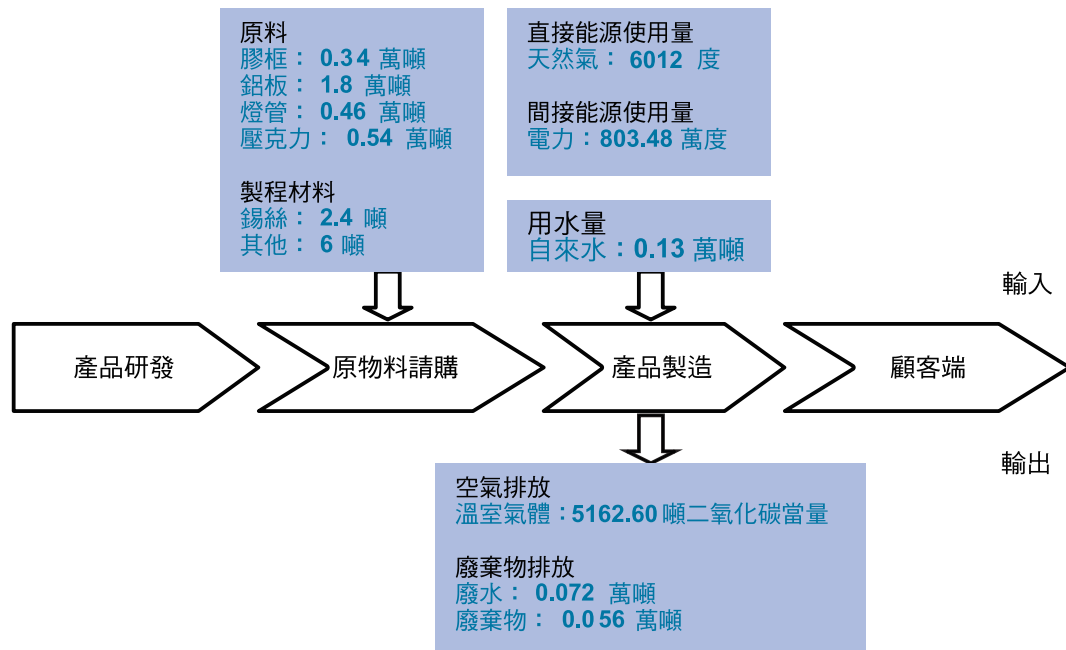
在水資源管理方面，我們實施相關節省措施，並加強宣導節約用水觀念與知識，有效利用水

資源。

各樓層廁所及茶水間之水龍頭選用感應式省水水龍頭及進水閥開度減少1/2，避免水資源浪費。提高冷卻水塔之排放水水質導電度值，以減少冷卻水塔用水量。另外，景觀澆灌用水以空調冷凝回收水及雨水回收進行澆灌，以更有效利用水資源。估計相關措施全年用水減量6232.8噸。

環境績效指標

透過量測與收集製造過程中相關的環境資料，包括原物料輸入和廢棄物輸出等數據，以有效鑑別出公司所界定之範圍內所有環境衝擊。



無任何原物料回製程再利用，故再利用率為0%。

未使用臭氧消耗性物質，故無排放。

NO、SO及其他重要氣體排放量

2009南科廠煙道檢測結果					
期間	排放管道編號	VOCs (kg/hr)	HF (kg/hr)	HCL (kg/hr)	削減率VOCs%
上半年度	P001	0.15	--	--	--
下半年度	P001	0.24	--	--	--

2009各廠區水質檢測結果							
廠區	PH	溫度(°C)	懸浮固體 (mg/L)	化學需氧量 (mg/L)	生化需氧量 (mg/L)	油脂 (mg/L)	陰離子界面活性劑 (mg/L)
力行廠	7.6	26.9	25.8	112	35.0	4.6	1.26
竹南廠	7.4	25.7	20	97.8	28.9	3.4	0.83
南科廠	8.4	19.6	55.0	64.0	31.9	5.4	0.90
科管局納管標準	5~10	35	300	500	300	25	10

溫室氣體減量與管理

隨著全球頻傳氣候引致的巨型災變，溫室效應帶來的氣候變遷議題已是國際組織與各國政府施政的重點。自聯合國在1992年簽署《氣候變化綱要公約》，並於1997年在日本京都舉辦的第三次締約國大會中制訂《京都議定書》後，全球先進國家均致力於研擬有關溫室氣體減量的方向與措施，以因應世界趨勢，並為減緩全球暖化貢獻一份心力。

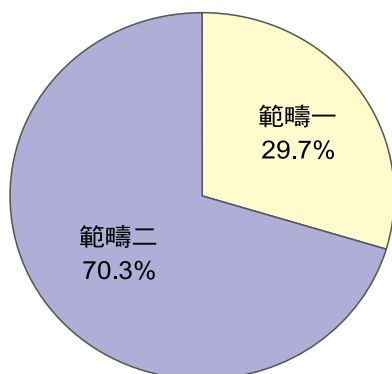
溫室效應產生的氣候變化，破壞地球生態，威脅地球居民的居住環境，也影響到企業的運作，本公司對此問題，以謹慎態度面對，於2008年起推動溫室氣體盤查作業，建立溫室氣體盤查管理制度，並積極進行溫室氣體減量。我們希望透過盤查掌握排放量，經由排放量清查登錄及查驗，以獲得正確的資料，了解產業內部減量空間所在，進而提升能源使用效率及降低溫室氣體排放量。

本公司的溫室氣體盤查作業，主要根據國際標準組織對溫室氣體管制發展趨勢及因應未來溫室氣體減量的要求，進行溫室氣體排放盤查與清冊的系統化建置，同時建立內部文件化及查證程序，提供日後實施有效減量之參考。

本公司2009年溫室氣體排放統計，臺灣廠區2009年溫室氣體總排放量為20594.64噸。下表為2009年各項溫室氣體排放之盤查統計結果：

2009年各項溫室氣體排放之盤查結果（單位：噸）					
CO ₂	CH ₄	N ₂ O	HFCs	PFCs	SF ₆
20550.30	2.69	4.84	35.67	0	1.14
99.78%	0.01%	0.02%	0.17%	0%	0.01%
總計：20594.64噸					

各範疇溫室氣體之排放比例：

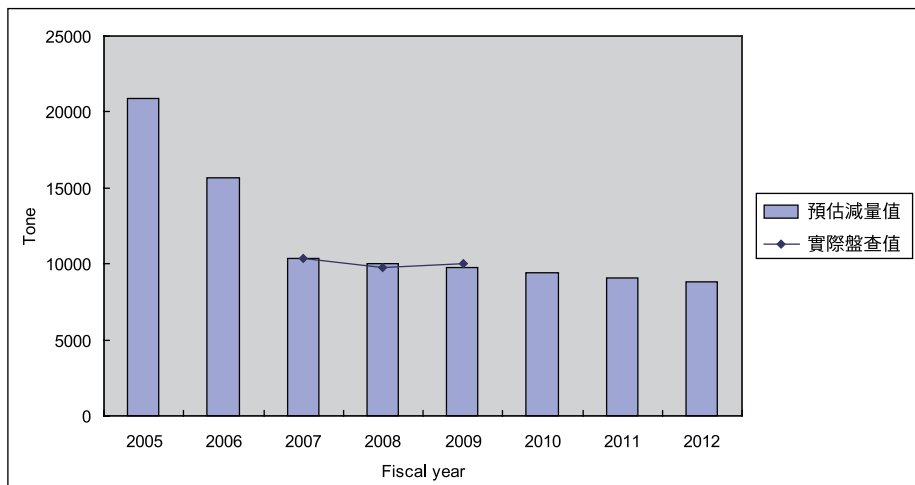


註 1：直接溫室氣體排放（範疇一的排放）：包含固定式設備之燃料燃燒、製程排放、交通運輸上之移動燃燒源、逸散性的排放源（如消防設施、冷媒逸散等）。總直接排放量為6119.75噸CO₂e/年，約占總排放量之29.7%。

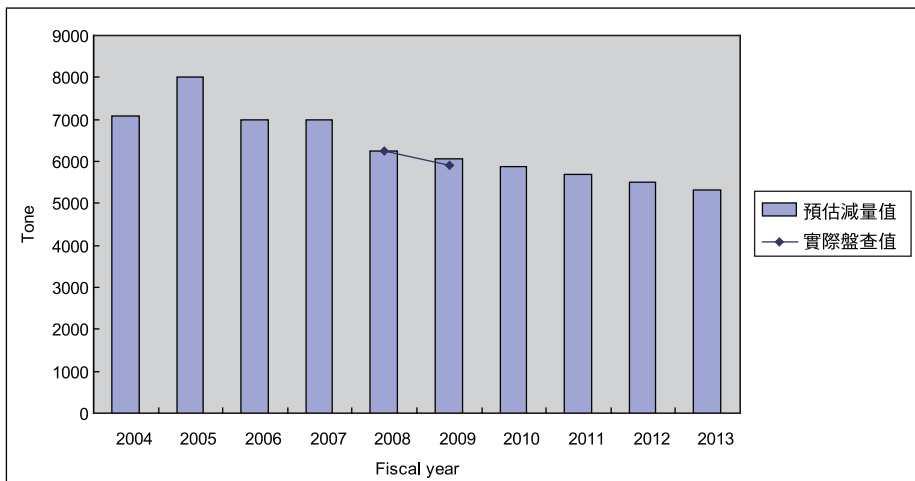
註 2：能源間接溫室氣體排放（範疇二的排放）：主要排放源為外購電力及外購蒸汽，能源間接排放量為14474.89噸CO₂e/年，約占總排放量之70.3%。

註 3：2009年度其它能源間接溫室氣體排放（範疇三的排放），僅予以鑑別排放源和蒐集相關數據，但不列入GHG盤查報告書進行統計。

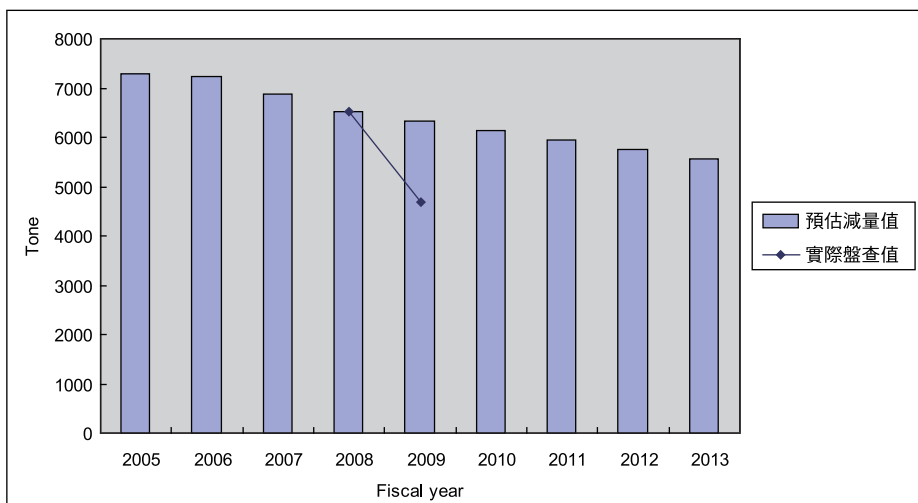
2009年各廠區溫室氣體減量狀況，力行廠溫室氣體排放量雖較2009年預估減量排放值些微上升，但仍比2008年溫室氣體排放量要來的下降；竹南廠區和南科廠區溫室氣體排放量則皆比2009年預估減量排放值下降。



力行廠歷年溫室氣體排放量預估值(2008~2012)和2009年實際盤查值



竹南廠歷年溫室氣體排放量預估值(2009~2013)和2009年實際盤查值



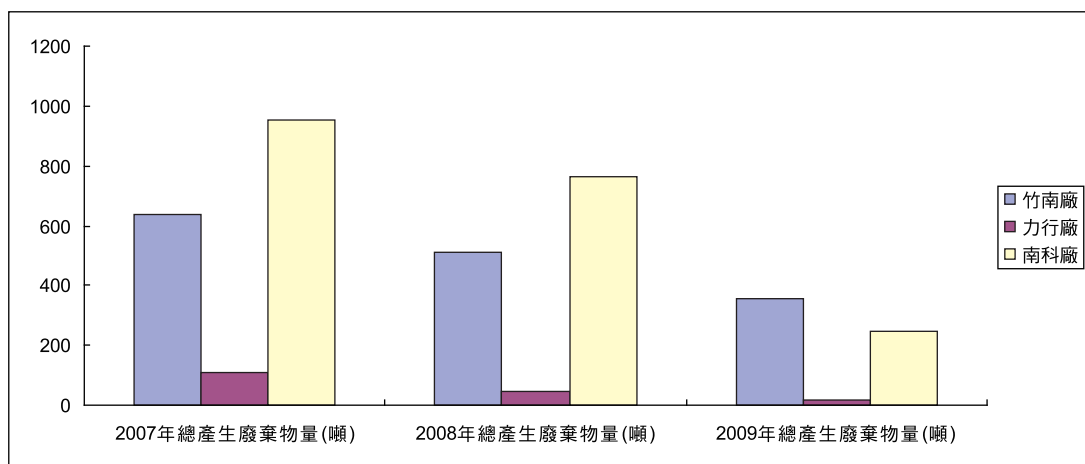
南科廠歷年溫室氣體排放量預估值(2009~2013)和2009年實際盤查值

廢棄物管理

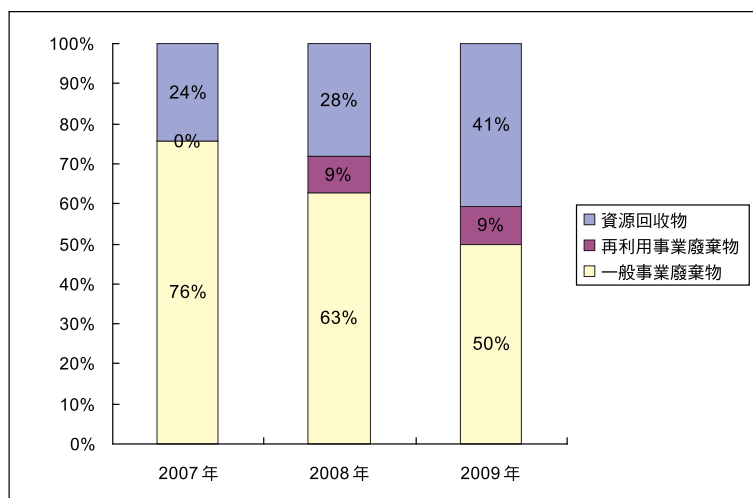
環境保護是本公司身為世界公民一份子的重要責任與承諾，為確保公司運作產生之廢棄物能妥善、安全的處理，並對可能造成環境之衝擊降至最低，公司內訂有明確的廢棄物管理原則。遵循此原則，我們持續提升廢棄物回收再利用率，並尋求新的回收再利用方式，以降低公司所產生的廢棄物總量。

廢木棧板原是以一般事業廢棄物直接送至焚化廠處理，於2008年4月改以回收再利用方式處理，2009年廢木棧板回收再利用共計67.6噸，可同時達到廢棄物減量和節省廢棄物處理費用之目的。另外，本公司致力於鼓勵供應商包裝材料回收再利用，回收再利用率大幅上升，明顯降低廢棄物產生量。

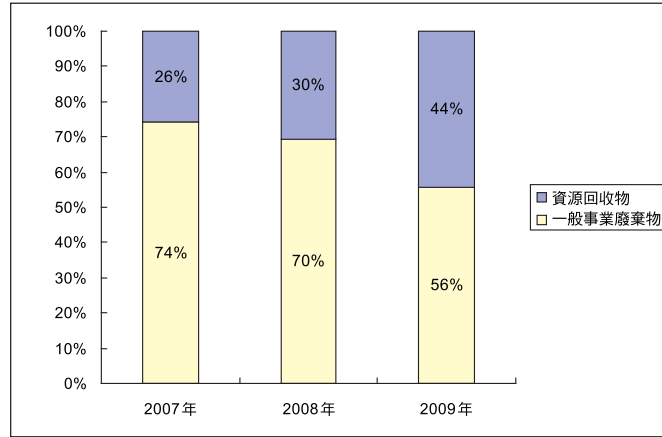
為使本公司廢棄物管理成效訊息更為完整，本年度將南科廠廢棄物管理相關資料納入報告書內容中。



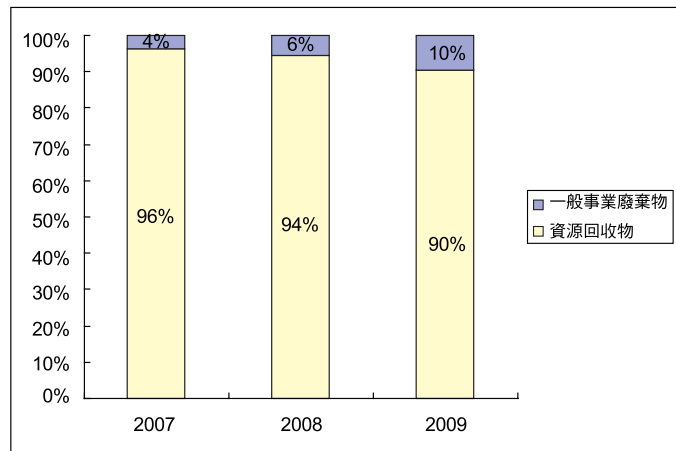
各廠區總產生廢棄物量



竹南廠歷年廢棄物處理方式比例



力行廠歷年廢棄物處理方式比例



南科廠歷年廢棄物處理方式比例

環保支出與環保效益統計

為使外界對於公司從事環境保護工作所做的努力有所了解，並使各廠區能在以符合法規為優先的前提下，推動具經濟效益的環境管理方案，本公司針對用於環保方面的支出加以分類統計，使各廠區每年在執行環境管理方案時，能同步進行經濟效益評估。

本公司2009年環保支出總計約新台幣452萬元，推動環境管理方案廢棄物回收的總效益約新台幣426萬元。

環保成本項目分類	說明	費用支出(萬)
1、減輕環境負荷之直接成本 (1)污染防治成本 (2)節省資源耗用成本 (3)事業廢棄物和辦公室一般廢棄物處理、回收費用	包括：空氣污染防治費用、水污染防治費用、其他污染防治費用。 為節省資源（如水資源）所花費的成本。 為事業廢棄物處理（包括再利用、焚化、掩埋等）費用。	326
2、減輕環境負荷之間接成本（環保相關管理費用）	包括：(1)環境管理系統架構和認證取得費用；(2)監測環境負荷費用。	33
3、其他環保相關成本	包括：環境污染損害保險費及政府所課徵環保稅和費用等。	93
4、總計		452

2009年環保效益統計表		
項目	說明	效益(萬)
事業廢棄物回收	包括：回收廢棧板、包裝材、電腦及週邊設備、日光燈管、金屬材料、壓克力和廢電子零組件、下腳料及不良品等。	426

違反環保法令被處罰之罰款總額

中強光電台灣廠區於2009年無因環境汙染而遭受損失或主管機關之處分。

4.3 安全衛生管理

風險管理

為確保公司持續發掘潛在因物料、機具設備、作業環境及人員行為為所可能衍生的物理性、化學性、生物性、人因工學之危害與持續改善降低風險之決心，由各部門推派推動人員，接受教育訓練後，就所屬的工作區域或作業活動，負責安全衛生危害鑑別、風險評估與控制等作業，並定期或不定期進行重新評估，以界定公司整體作業之不可接受之風險。

緊急應變演練

針對人為疏失或天然災害而衍生的緊急事件，特別成立緊急應變小組，並每年二次邀請轄區消防隊至廠協助辦理員工消防訓練和緊急應變演練，藉由基礎消防安全講習和滅火器操作訓練，加強廠內緊急應變小組和員工的災害應變技能，於萬一發生意外事件時，達成災害初期的防護與控制目的，將人員健康安全及公司財產的影響降至最低。



員工緊急應變訓練



員工緊急逃生疏散演練



消防訓練



消防訓練

洩漏控管

化學品、油品和燃油的洩露，可能會對員工安全以及廠區周遭的環境產生負面的影響，因

此，所有廠區皆依規定設置化學品儲存室（櫃），以進行存放及管理，故2009年，皆沒有發生重大洩漏事件或火災事件。此紀錄印證本公司在保護環境和員工安全方面努力之成果。



使用現場化學品儲存櫃



化學品儲存室

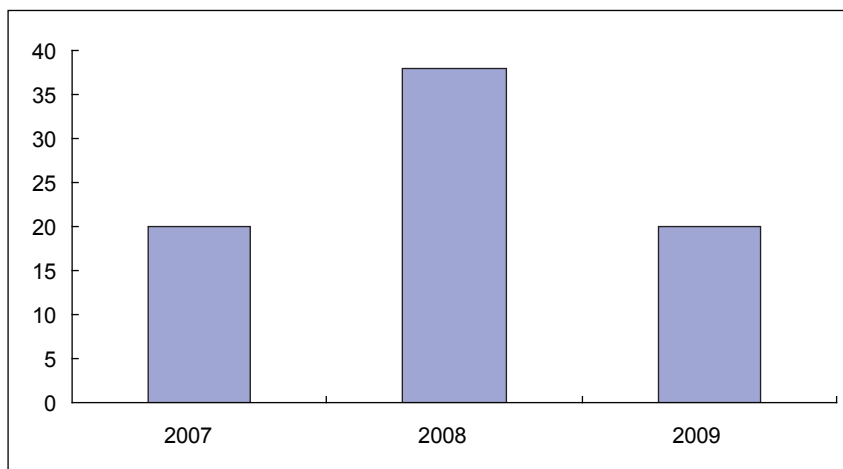
廠商環安衛及安全管理

為瞭解並掌握供應商之顯著環境考量、不可接受風險及不合法規之狀況，本公司訂有明確的廠商環安衛管理原則，期能落實本公司環安衛政策所設定之目標。

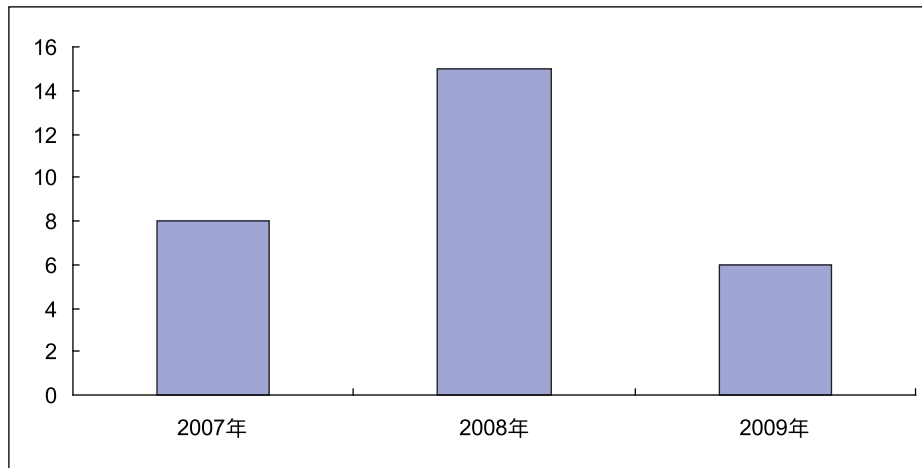
分別由採購部門和工程發包部門發出「供應商/承攬商環安衛管理問卷調查表」以了解廠商環安衛管理狀況，並向該廠商宣導本公司之環安衛政策及其他要求，除此之外，每年進行一次臨廠稽核並提出改善建議，以降低廠商環安衛風險；為確實了解並掌握廠商環安衛管理狀況，每三年需重新執行廠商環安衛管理狀況調查。

為防止職業災害發生，並保障承攬商、進出貨廠商和同仁之安全健康和維護設施安全，本公司訂有明確的承攬商管理原則，以釐定承攬商和進出貨廠商有關安全衛生管理事項之責任。

與承攬商簽訂工程發包承攬合約書，明訂公司在工程施工、機具材料、工地安全防火設備之相關要求事項，並藉由發包前危害告知、施工前承攬商工安教育訓練、監工單位施工申請管理、承攬商門禁管理、施工中作業管理和施工後確認等一連串管理措施，再加上不定期承攬商稽核機制，以降低承攬商於廠內肇災發生率。



承攬商歷年工安教育訓練次數

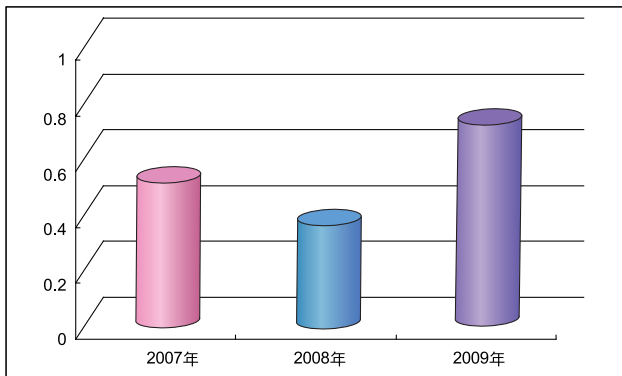


承攬商歷年違規次數

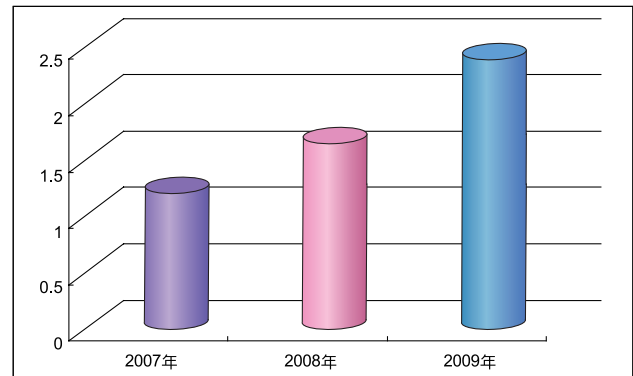
工傷事件分析及預防

「零災害」是本公司在職安方面努力的目標，為減少傷害及意外事故之發生，已建置意外事故通報及調查機制，每月統計意外事故發生件數並分析異常原因與擬定矯正預防對策，並透過持續追蹤以確保改善完成。

項目	2007年	2008年	2009年
失能傷害頻率	0.515	0.365	0.715
失能傷害嚴重率	1.201	1.643	2.382



歷年失能傷害頻率比較



歷年失能傷害嚴重率比較

虛驚事件之調查及處理

為降低意外事故之發生率和嚴重度，公司藉由環安衛績效管理方式，鼓勵員工主動通報管理部門和單位主管，並由發生單位填寫「事故防範報告書」，交由管理部門進行事故調查與防範追蹤，該改善方案須於勞工安全衛生委員會中提出研討，並追蹤其改善成效。

變更管理

為避免廠區內因隔間、機台、設備或物料變更，新增安全衛生風險，於進行變更作業前需檢附相關證明文件（如變更前後平面圖、機台設備規格）進行初步之安全衛生風險評估，以達到符合安全衛生的目標。

違反安衛法規被處罰之罰款總額

中強光電台灣廠區於2009年無因工安事件而遭受損失或主管機關之處分。

4.4 員工健康管理

職業健康

員工是企業的重要資產，保護員工的健康是公司對員工的責任；有身心健康的員工，才能創造高效率、高品質的工作績效。因此，長期以來，中強光電致力於營造身、心、靈健康職場環境，並協助員工進行全方位的健康管理及健康促進。

中強光電台灣各廠區均設置有醫護室並定期舉辦員工健康檢查，並規定新進人員初進廠時必須進行體檢，特殊作業人員須每年接受檢查，以確保健康無虞。透過多樣化的健康促進活動及衛教資訊，讓員工更能掌握自己的健康狀況，更進一步具備自我健康管理的知識與方法。藉由定期健康檢查篩檢及追蹤員工的健康，定期執行作業環境測定及提供防護設備，以避免員工遭受危害暴露，及減少罹患職業病的風險。

健康諮詢

為提供員工更專業完善的醫療服務，特與科學園區員工診所和鄰近醫療院所簽訂職工保健合約，提供專業醫療諮詢與服務。

公司為延伸對員工的健康照顧服務，聘請醫療顧問至各廠區，免費為同仁提供醫療專業健康諮詢特診服務，以協助改善或解決個人健康問題，進而提昇個人自我健康概念及健康管理能力。

項目	健康促進活動	健康專案管理	其他
2007年度	※骨質密度及足部壓力檢測	※台幹健檢 ※新設置隧道式自動血壓計 ※特殊作業健康檢查	※捐血活動 ※流感疫苗注射
2008年度	※腹部超音波檢查 ※婦女保健活動	※台幹健檢 ※一般員工健康檢查 ※特殊作業健康檢查	※捐血活動 ※流感疫苗注射
2009年度	※骨質密度及足部壓力檢測 ※婦女保健活動（子宮頸抹片/乳房檢查/腹部超音波檢查）	※特殊作業健康檢查 ※高階主管健康檢查	※捐血活動 ※流感疫苗注射 ※醫療顧問駐廠服務



捐血活動



捐血活動



流感疫苗注射活動



婦女保健活動

健康保健專欄

為提昇員工自我健康管理之知識與能力，由公司醫務室專業之護理人員選定常見之健康議題，並收集國內外醫療資訊，於公司內部電子刊物撰寫健康保健專欄。



傳染病防制

為維護餐飲衛生，要求供膳人員於受僱前提供半個月內之體檢報告予醫務室審核，審核合格後才能從事供膳業務，每年並定期接受檢查。

法定與急性流行性傳染病防疫作業方面，依疾病管制局發布之訊息與公司內勞工安全衛生委員會之決議，啟動緊急防疫機制。

5



綠色產品

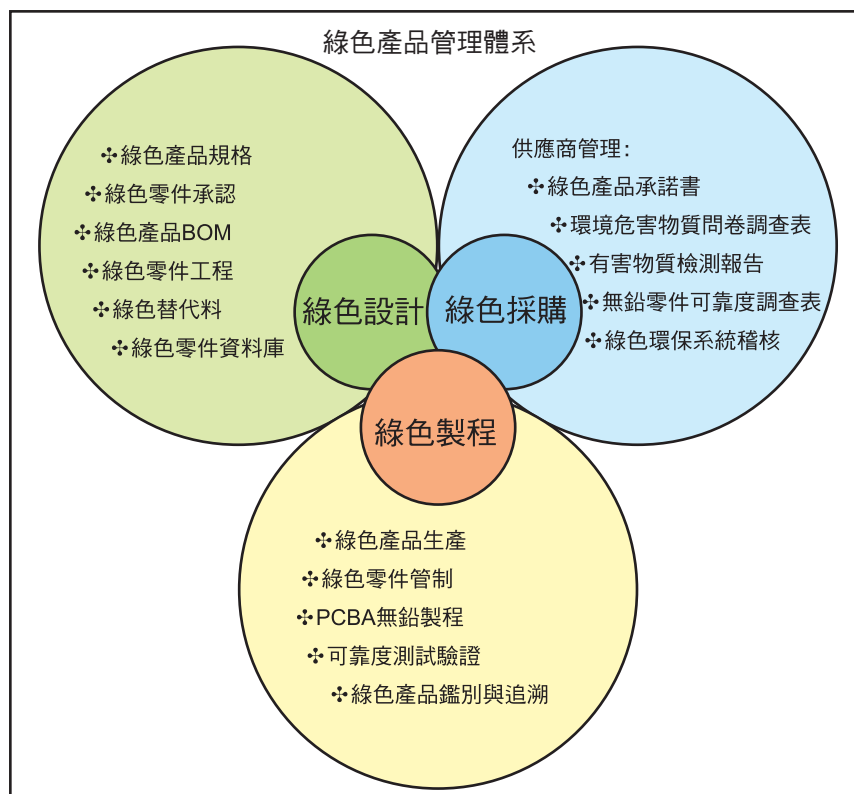
- 5.1 產品環境化設計
- 5.2 綠色採購供應鏈管理
- 5.3 零部件/半成品/成品RoHS檢測
- 5.4 綠色製程技術導入
- 5.5 清潔生產
- 5.6 教育訓練
- 5.7 設計與生產「環保標章」產品之具體實績

本公司的經營理念是永續經營、永續發展，在國際間綠色產品設計的思想日益受到重視下，中強光電從2004年開始，即聘請顧問協助成立專案，積極推動建立「HSPM有害物質管理系統」，執行易拆解、可回收設計的理念，並陸續將各項綠色產品要求融入「QMS品質管理系統」中，以確保產品在設計、生產、使用、服務等階段，符合客戶及環保相關法令要求，並以國際相關規範及客戶要求為標竿，在追求優良產品品質要求下，制定公司品質政策。

品質政策為「追求卓越，以客為尊」，為履行該政策，在綠色產品品質的要求上，我們承諾做到：

- ◆ 以顧客需求為導向，追求最佳化品質。
- ◆ 降低產品有害物質的含量，以符合法規及客戶要求。

從研發設計→零部件採購→進料檢驗→庫房管理→SMT無鉛焊錫→製程組裝→產品檢驗→出貨，將各項綠色產品流程之管制要求，納入標準文件控管與執行，完整結合了「綠色設計」、「綠色採購」、「綠色製程」三個主要層面，使綠色環保觀念深植在產品設計流程的制度下，以發展綠色環保的專業知識及技術，創造產品的綠色競爭優勢。同時，將來自客戶之綠色產品需求轉化為綠色設計之項目，並且和供應商配合，生產出客戶所需要的綠色產品。



近年來中強光電積極推動綠色產品設計與綠色製程技術，有效控制由產品所衍生之環境風險，並設計符合法規與客戶要求的綠色產品，以下將各項具體執行成果分述說明之：

- ◆ 產品環境化設計
- ◆ 綠色採購供應鏈管理
- ◆ 零部件/半成品/成品有害物質檢測

- ◆ 綠色製程技術導入
- ◆ 清潔生產
- ◆ 教育訓練
- ◆ 設計與生產「環保標章」產品

5.1 產品環境化設計

產品環境化設計，具體的執行方向，包含：

製訂有害物質管理規範

中強光電的「綠色產品採購規範」，管制外購模組、材料及零部件、包材中所含的有害物質，此規範說明中強光電所管制禁用/限用的有害物質、未來限用物質、REACH高關注物質調查，以及豁免的除外物質及其用途。因應法規的新增/修訂及客戶的規範要求，會及時審查並更新「綠色產品採購規範」，以達到產品符合法律、法規及客戶之要求。研發人員可透過材料的選用，以避免或減少有害物質在目前產品中被使用，此管制範圍除了歐盟指令2002/95/EC所管制的RoHS 6項有害物質外，中強光電亦管制其他多項有害物質。

無鹵計畫

針對產品中鹵素的使用進行調查，並依據客戶規範來定義無鹵的規格：

- ◆ 溴化阻燃劑的含量小於900 PPM
- ◆ 氯化阻燃劑的含量小於900 PPM

無鹵計畫已建立各項Component的調查資料，並與供應商協同進行鹵素的替代計劃，依客戶的需求，部分零件已達到無鹵目標。

產品易拆解、易回收設計

歐盟於2003年2月公布「廢電器及電子設備指令(WEEE)」，鼓勵電器及電子設備(包括所有零件、組件及消耗品)之設計與生產需考量易於拆解及回收，特別是WEEE之再使用及再生利用。

3R之定義及回收率報告製作：

- ◆ 再使用(Reuse)：係指WEEE或零組件被以原構想之相同目的而使用者。
- ◆ 再生利用(Recycling)：係指廢棄材料，經由生產過程之再加工而使用於原目的或其他目的，但排除能源再生利用。
- ◆ 回收再利用(Recovery)：主要用作燃料或其他方式產生能源。
- ◆ 中強光電使用RAT(Recyclability Assessment Tool)可回收評估軟體計算投影機產品的回收率，可達到WEEE指令中第3及第4類產品，再使用(Reuse)及再生利用(Recycling)率65%、回收再利用(Recovery)率75%以上之目標。

於設計階段，即考量產品組件模組化、減少材質種類、結合方式改善、考慮拆解時的方向性、可使用一般工具進行拆解、以及標示材料種類等原則，以便產品於報廢時，在各地的回收廠可容易地將產品中的有毒物質(例如：高壓汞燈模組中含有汞)做拆解分類。

- ◆ 產品組件模組化設計(如：高壓汞燈模組、Ballast模組、PCBA模組、風扇模組、DC-DC模組、喇叭模組…等等)。
- ◆ 減少材質種類(塑膠料之使用，盡可能使用單一材質為原則)。
- ◆ 結合方式改善(盡量避免使用黏合或焊接方式，結合不同的材料)。
- ◆ 使用一般工具(如螺絲起子、六角螺絲)即可進行拆解。
- ◆ 標示材料種類：依據ISO 11469：2000標準，在重量超過25g或表面積超過200mm²的塑膠部件上印製材質回收標示；紙類包裝材上印製由Fibre Box Association所設計的紙類回收標示；塑膠包裝材上則印製由Society of the Plastics Industry (SPI)所設計的包裝回收標示。

WEEE產品標示

配合(WEEE) 2002/96/EC指令要求，出貨至歐盟之產品皆明確標示，貼上由「打叉廢棄物桶」組成之回收符號。此外，另要求供應商配合在高壓汞燈模組(lamp housing)底部及燈杯(Reflector)上，烙印汞符號，以符合美國 Vermont Department of Environmental Conservation 立法有關產品中含有汞的標示及移除。

產品節能環保設計

基於愛護環境、保護環境及提昇產品之市場競爭力前提下，中強光電於產品設計端加強省能源、省資源、易回收、慎選低污染性材料，或降低對環境的污染。

省能源設計

- ◆ 安全自動關機功能包含：(I)無訊源自動關機與(II)睡眠關機。
- ◆ 標準操作模式以及待機模式的狀態下，其耗電量符合環保署訂定之省能標準。

淨化空氣設計

- ◆ 具備光觸媒空氣濾清功能，可分解空氣中之污染物。
- ◆ 對環境之具體效益：待機省電，一台投影機大約可減少CO₂排放28kg CO₂e /年。

產品環保包裝設計

除著重其產品功能性與產品規格之外，亦針對保護環境與再生資源做考量，具體的執行方向包含：

- ◆ 使用再生原料：採用回收紙混合比例佔80%以上所製成之紙箱。
- ◆ 盡量使用單色印刷標示使用之包裝材質，以利分類回收。
- ◆ 選用符合RoHS重金屬(Pb,Cd,Hg,Cr⁶⁺)濃度總和小於100ppm，以及其他限制物質規定包裝材。
- ◆ 選用不使用聚氯乙烯(PVC)或含氯塑膠製成之塑膠包材。
- ◆ 選用符合ISPM #15規定之木製包裝材及棧板。
- ◆ 包材回收標示：包裝材全面導入國際回收標誌的符號，以喚起消費者對於環保之共識並利於分類回收。

配件電池的選用

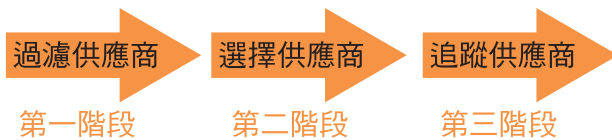
配件電池選用符合歐盟2006/66/EC電池指令(Pb,Cd,Hg)之濃度限制及標示。

建立「環境危害物質資料庫」

將供應商提供的有害物質檢測報告之濃度值，建檔於「環境危害物質資料庫」中，可快速產生「BOM綠色材料RoHS調查總表」。

5.2 綠色採購供應鏈管理

在建立綠色採購系統上，分下列三階段進行：



過濾供應商：

- ◆ 依零組件之性質分類，過濾出公司組織健全、品質穩定之供應商。
- ◆ 調查供應商限用物質狀況。

選擇供應商：

- ◆ 批准可用材料清單。
- ◆ 建立供應商評估準則。
- ◆ 過濾供應商名單。
- ◆ 訂定合約條件。

追蹤供應商：

- ◆ 供應商稽核。
- ◆ 績效檢討。
- ◆ 研究發展新需求。

執行方向包含要求供應商建立綠色供應鏈（Green Supply Chain）。在此供應鏈平台上，供應商必須承諾與保證其產品符合中強光電「綠色產品採購規範」要求，並提供以下資料，透過零件承認系統，確認供應商具綠色產品提供之能力。

- ◆ 第三公證單位 (RoHS測試實驗室) 檢測報告
- ◆ 綠色產品承諾書
- ◆ 環境危害物質問卷調查表
- ◆ 無鉛零件可靠度調查表
- ◆ 物質安全資料表 (MSDS) 或成分表
- ◆ 材質證明
- ◆ 測試綜合表

製訂供應商綠色產品管理系統的稽核規範，定期執行供應商之年度稽核，藉以提昇供應商之綠色產品保證能力及確保供應商確實執行。內容包含綠色產品管理系統的稽核、品質管理系統的稽核。綠色產品管理系統的稽核，其三大重點稽核管理項目為環境系統、文件規範系統及製程管制系統。

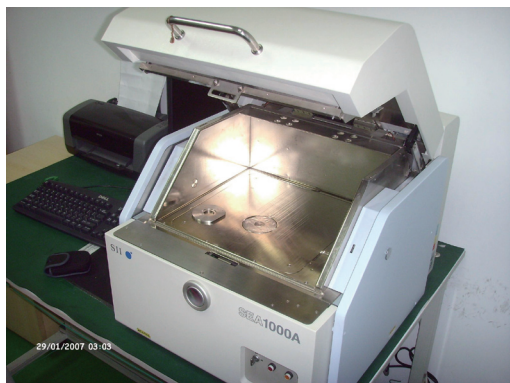
- 1 環境系統：
 - 1.1 環境品質管理是否有符合要求事項
 - 1.2 法規限制和顧客要求事項
 - 1.3 環境計劃
 - 1.4 內部稽核
 - 1.5 資訊流通(有關環境物質的資訊應傳達到有關部門)
2. 文件規範系統：
 - 2.1 設計管理
 - 2.2 環境危害物質檢測與變更管理
 - 2.3 外部訂貨管理
 - 2.4 不符合品的處理
3. 製程管制系統：
 - 3.1 採購管理(提出零件/原材料的成份表及檢測報告)
 - 3.2 進料檢驗(確認零件/原材料/包裝材/再生材料中的環境危害物質含量)
 - 3.3 製程中檢驗(防止工程中混入, 洩漏, 污染)
 - 3.4 出貨檢驗
 - 3.5 倉庫(原材料/產品)檢驗

2009年針對供應商進行之稽核及輔導，投影機產品方面有52家，背光模組產品方面為26家。

5.3 零部件/半成品/成品RoHS檢測

設置XRF檢測設備

為降低輸入歐/美/日等國家之代工產品有違反RoHS法規之風險，中強光電於竹南廠與南科廠及大陸昆山/蘇州廠均設置有XRF檢測設備：桌上型X射線螢光光譜儀(XRF)，主要檢測進料零部件/半成品中，有害物質：鉛(Pb)、鎘(Cd)、汞(Hg)、總鉻(Cr)、總溴(Br)的濃度值；手持式X射線螢光光譜儀(XRF)，主要檢測成品機台外部件/配件/外箱中，有害物質：鉛(Pb)、鎘(Cd)、汞(Hg)、總鉻(Cr)、總溴(Br)的濃度值。



桌上型X射線螢光光譜儀(XRF)



手持式X射線螢光光譜儀(XRF)

製訂「有害物質檢測」管制文件

參考GB/Z 20288-2006、SJ/T 11365-2006、IEC 62321等法規，製訂「有害物質檢測作業說明書」，內容規範抽樣零部件樣品的拆分標準/風險等級、RoHS-6項有害物質檢測的允收/拒收標準，對供應商的進料批進行有害物質含量之抽樣檢測，以確保供應商來料符合國際環保標準。

- ◆ 檢測設備：桌上型X射線螢光光譜儀(XRF)

- ◆ 操作手冊：XRF分析儀器操作說明書

另外，針對電鍍之金屬零件含鉻超出XRF篩選檢測判定基準時，則實施六價鉻定性檢測。

- ◆ 檢測設備：燒杯、蒸餾水、酒精燈、試瓶、鉻反應試劑

- ◆ 操作手冊：六價鉻檢測操作指導書

製訂「OQA檢驗作業說明書」，內容規範成品機台外部件/配件/外箱的抽樣數；製訂各機種「成品檢驗指導書」，內容規範RoHS-6項有害物質檢測的允收/拒收標準，依照相關規定實施檢測，以確保出貨產品符合國際環保標準。

- ◆ 檢測設備：手持式X射線螢光光譜儀(XRF)

- ◆ 操作手冊：手持XRF螢光分析儀操作說明書

5.4 綠色製程技術導入

鉛(Pb)被人類廣泛使用至今，被視為極有利用價值之金屬元素之一。但負面而言，鉛也帶給人類環境污染上的危害。因此，為因應客戶無鉛產品的需求，中強光電於2004年7月開始，PCBA製造處便投入無鉛製程可靠度的研究，加強SMT和wave solder(波焊)的製程能力、焊接可靠性測試和分析、焊材的選用、技術標準之建立、以及產品功能之檢定及品質驗證等等，具體的執行方向，包含：

製訂無鉛相關技術標準

- ◆ PCB Layout作業說明書

- ◆ 無鉛製程印刷檢驗作業說明書

- ◆ 回焊爐溫度量測作業說明書

- ◆ 無鉛Mini-wave作業說明書

- ◆ 無鉛烙鐵手焊作業說明書

- ◆ 無鉛PCBA維修作業說明書

- ◆ 無鉛鋼板清洗機操作作業說明書

- ◆ 無鉛零件與PC板組裝之可製性與可靠度規範

- ◆ PCBA焊錫回收處理使用作業說明書

成立實驗室，執行可靠性測試

- ◆ 振動測試 (Vibration Test)

- ◆ 冷熱衝擊測試 (Thermal Cycling Test)
- ◆ 高溫高濕測試 (Temperature and Humidity Test)
- ◆ 切片實驗驗證 (Cross Section Test)
- ◆ 紅墨水實驗驗證 (Dye Penetration Test)
- ◆ 落下測試 (Drop Test)

5.5 清潔生產

所謂清潔生產之定義，係指「持續地應用整合且預防的環境策略於製程、產品及服務中，以增加生態效益和減少對於人類及環境的危害」。本公司秉持對產品、環境的責任，並以追求「生態效益」及「永續發展」為目標；在物料/設備/治工具/耗材/人員/作業環境的管理上，節省能源、削減有害物質的使用、減少污染物的產生和排放、處理事業廢棄物與資源回收，並更新設計觀念將環境因素納入企業設計和所提供的服務中。

5.6 教育訓練

實施對象包括中強光電員工與供應商，透過綠色產品教育訓練與宣導、說明綠色產品定義與供應商管理系統運作方式，協助供應商與中強光電在綠色產品推動上達成共識，提升整體認知。

內容：

- ◆ 環保法令動態
- ◆ 綠色設計規範介紹(管制標準、範圍與要求)
- ◆ 產品危害物質種類與危害特性
- ◆ 產品危害物質檢測說明
- ◆ 綠色供應鏈管理
- ◆ 零件承認系統
- ◆ 管理實務 (GP 審查常見問題)



召開供應商說明會

5.7 設計與生產「環保標章」產品之具體實績

隨著全球各國的環保意識興起，如今綠色設計、生產、行銷及消費已蔚為風潮，先進國家為因應綠色環保與省能源議題，針對電子電機產品頻頻加強法令管制，儼然已成為新的「非關稅壁壘」。

「台灣環保標章Taiwan Green Mark」它是以一片綠色樹葉包裹著純淨、不受污染的地球。象徵著「可回收、低污染、省資源」的環保理念。其規格標準的訂定，係擷取市場上同類型產品中環保表現最好的20~30%，政府期望國內廠商能藉此高規格標準來提升綠色產品的層次，提升產品的國際競爭力；中強光電於產品設計端即考量台灣環保標章之相關要求，一旦客戶有環保標章的需求產生，中強光電產品即能100%符合標章之需求；實踐環保標章所強調「獲得標章的產品是最優良的綠色產品，消費者看到標章即可安心購買」的理念。

中強光電代工產品之可攜式投影機，於2009年新增10款機型取得台灣的環保標章(環標字第5201號~環標字第5210號)；意味著中強光電產品通過比歐盟所訂定之RoHS更嚴格的六大化學物質標準，重量大於25g以上之塑膠組件，不含有鉛、鎘、汞、六價鉻、多溴聯苯類、多溴聯苯醚類以及短鏈氯化石蠟等有害物質。







員工照護

- 6.1 中強光電的承諾
- 6.2 員工訓練與培育
- 6.3 職工福利委員會

6.1 中強光電的承諾

好的人才是中強光電最重視的資產，公司秉持與員工利潤共享的理念，提供同仁有競爭力的福利措施。公司對求職者或受僱者之招募、甄試、晉用、分發、配置、考績、升遷、教育訓練、福利措施、退休或資遣等，不因性別而有差別待遇。

優質的員工福利

◆ 利潤與成果共享（台灣地區全職員工）

- 員工分紅（視當年度營運與個人績效而定）
- 優良研發人員表揚、資深員工表揚及優秀員工表揚等活動
- 研發專利獎金
- 生產績效獎金與營運績效獎金

◆ 全方位員工照顧

- 員工免費團體保險
- 定期健康檢查、廠區醫護室與專業醫療諮詢
- 派外人員投保意外險
- 海外出差旅遊平安險
- 完備的退休制度（依據勞動基準法及勞工退休金條例訂定退休辦法）
- 健全的勞健保制度
- 全方位數位學習環境與人才培育規劃
- 兩性平等的工作條件
- 週休二日，彈性上下班時間，備交通車、廠區接駁車

◆ 多元化貼心之福利設計

- 五一勞動節、中秋節、端午節禮券與生日禮券
- 結婚禮金、生育禮金、住院補助、男性陪產假與喪葬慰問金
- 員工家庭日與歡樂的年終晚會
- 國內外旅遊活動、社團活動及部門聯誼補助
- 風味美食餐廳、典雅咖啡廳及便利商店、健身設施
- 定期舉辦動態與靜態之員工活動，以抒解壓力並增進工作團隊的感情交流
- 期刊閱覽室，增進知識與擴展心靈

人權

本公依據勞動基準法及相關法令訂定「工作規則」。為協調勞資關係，依「勞資會議實施辦法」定期或不定期舉辦勞資會議。本公司已於2008年2月將EICC精神納入推行企業社會責任的準則中，並成立企業社會責任管理委員會推動企業社會責任相關工作。為確認推動成效，透過每年內部稽核活動，找出不符合事項提出矯正與預防措施，已達到持續改善之成效。

本公司於遵守EICC承諾書中明確揭示將公正與公平地對待與尊重勞工，遵守政府法令相關

規定，禁用未滿15歲之兒童從事勞動，並明訂童工任用之相關規定。人員甄選以公平、公正、公開及合理為原則，不因年齡、性別、種族、宗族、政治傾向或懷孕婦女而有別。人員報到當日，本公司會要求提供相關資料及證件，以確認其姓名、年齡等個人資訊；公司並訂定有工作場所性騷擾防治措施申訴及懲戒辦法，以維護當事人權益及隱私。

員工溝通

本公司非常重視與員工之間的關係，並認為這是人力資源管理很重要的一環，故提供多元的溝通管道。建立企業內部資訊入口網站，宣導公司政策、制度、福利措施及各項活動，定期發行E化員工刊物，內容主要報導公司內部之各式各樣的活動與重大事項，讓員工了解公司的政策和經營管理的情況，鼓勵員工彼此之間和員工與公司之間相互了解；設有員工意見箱、員工討論園地等管道，使員工意見得以充分表達，由相關負責單位給予回應及提供解決辦法。



員工e刊物《中強光電新視界》

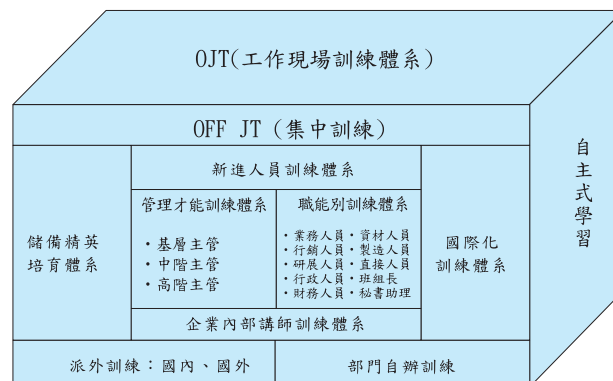


中強光電員工討論區

6.2 員工訓練與培育

訓練與發展體系

員工是中強光電最重要的資本，公司依照專業發展路徑有系統化地規劃員工的發展計畫，中強光電的學習體系是員工成長的最佳夥伴！中強光電提供多元且彈性的學習環境，公司盡全力協助員工成為未來職場的頂尖好手，新進同仁從加入公司起，即可清楚個人職務上所需具備的知識與關鍵技能。透過職能導向的學習發展體系、線上學習與活潑生動實體訓練，並結合外訓課程，中強光電要激發每位員工潛能，打造優質人才。



◆ 多元化學習及發展管道

創新與品質是中強光電最重要的競爭優勢，我們不斷地提供與光電產業相關的完整訓練課程；在中強光電，學習與成長就在彈指間。

● 內部訓練 (Internal Training)

參加公司內部舉辦之訓練，及工作崗位上之專業學習。

● 外派訓練 (Outside Training)

參加外部所舉辦之研討會或訓練課程，提升員工專業技能。

● 線上學習 (e-Learning)

提供多元的數位訓練課程與知識分享的機會，員工可利用網路線上學習，透過即時便利的學習環境，研讀數位課程汲取各類重要資訊，並可參與知識分享與拓展視野。

● 自我發展 (Self-Development)

鼓勵員工自我學習成長，並極重視員工們的訓練與發展，除了建置系統完備的教育訓練體系外，並導入學習平台強化管理與專業的數位學習；公司全力支持同仁提昇工作技能並充實多元新知外，更協助提供同仁們多元化的發展與成長機會。

● 績效導向的晉升機會 (Performance-Based Advancement Opportunity)

升遷完全以績效導向為考量重點，只要有績效表現、具發展潛能與企圖心，在中強光電不怕沒有機會。

● 工作輪調 (Job Rotation)

鼓勵同仁在部門內進行工作輪調，幫助同仁對部門整體運作有全方位的了解，績優者甚至可以輪調到不同功能部門進行多元性的歷練與學習，提升同仁的視野與格局。

● 海外任職 (Overseas Expatriation)

全球化的佈局，提供給同仁許多海外的任職機會，不僅讓同仁有獨當一面的機會，也能體驗不同國情與文化，並提升國際化視野與跨文化溝通與管理能力。

● 任務小組 (Task Force) / 專案指派 (Project Assignment)

藉由中強光電全球化的佈局、多元產品與世界級策略合作夥伴多年的肯定，公司提供並鼓勵同仁參與跨功能任務小組與專案小組的機會，使同仁能與不同領域的同仁或客戶進行合作，延伸同仁工作觸角並豐富工作經驗，提升組織溝通與建立更成功的團隊。



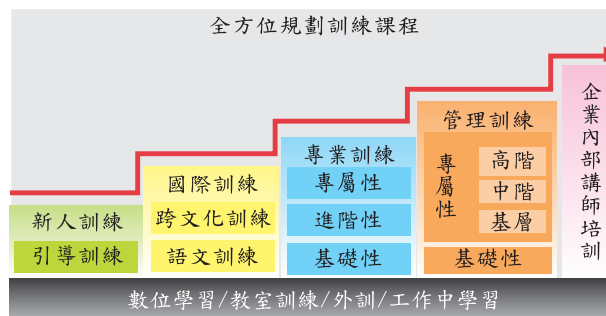
中光電e電園學習網站



管理課程

訓練與發展系列課程

- **新進人員系列**
介紹公司策略、願景、文化與產業現況，讓新進夥伴們建立對公司之正確認識與認同感，順利融入工作環境中。
- **專業技能系列**
傳承經驗，增進專業知識與技術，依不同職務所需，整合產業及工作職務上所需之專業知識，提供階層別的訓練，以提升同仁工作專業能力。
- **內部講師培訓系列**
培育優良人才擔任公司內部講師，傳承智識、技能與經驗，並提升同仁工作知識與能力，協助公司成長以及邁向國際化與組織多元化之運作。
- **國際化訓練系列**
因應集團全球化腳步，針對各部門功能，開辦美、日、韓等語言課程、國際禮儀、英語簡報競賽…等跨文化訓練，以強化同仁國際競爭力。
- **管理才能系列**
加強團隊溝通、問題解決能力，培育組織未來所需的各階主管；依不同階層管理所需之管理能力，提供系列管理與領導配套訓練和才能發展。
- **線上學習系列**
導入多元、彈指間就可立刻學習的新進人員引導、管理與專業類數位課程，透過即時便利的學習環境，研讀數位課程並參與知識分享，拓展視野。



符合「台灣訓練品質系統標準」(TTQS)

2007年至2009年連續三年通過行政院勞工委員會職業訓練局評鑑，符合「台灣訓練品質系統標準」(TTQS: Taiwan Training Quality System)。

2009年通過申請「98年度立即充電計劃」，透過系列管理課程，積極培育接班人才。根據不同管理層級提供適合其所需之管理才能訓練課程，同時亦針對不同的職能別提供專業技能系列課程。

6.3 職工福利委員會

本公司秉持照顧員工生活、維護員工權益的信念，設置有職工福利委員會，由職工福利委員會統籌辦理各項福利措施，提供員工更多的保障及照顧，以期同仁在工作及生活中取得平衡。

對於員工生活上的需求，福委會有許多貼心的設計，每年規劃有年度活動，以充實員工的生活，如家庭日、親子活動、球類比賽、烤肉晚會等各種豐富多樣的活動，除了一些動態或比賽類活動，亦安排適合闔家觀賞的兒童劇欣賞，並邀請名人專家作專題演講。更提供特約商店等好康折扣，讓同仁工作與生活兼顧平衡和樂趣。並提供部門聯誼金、生日禮券、三節禮券、免費電影票、婚喪生育補助、住院補助、社團活動補助、年度旅遊補助等。

廠區內設有餐廳、便利商店、咖啡廳及閱覽室，提供同仁全方位的舒適工作環境。員工餐廳裡除每天提供多道精緻餐飲供選擇外，並計算卡路里，並在午餐時段逐批導入合格認證之有機蔬菜供員工食用，嚴選新鮮、健康、安全食材，讓同仁吃的安心吃的健康，用健康的餐飲守護員工的健康！便利商店販賣有各項飲料、食品、用品等，且享有折扣購買價；閱覽室備有數種報章雜誌供同仁閱讀；同仁可以在咖啡廳用餐、聊天、閱覽雜誌，提供午間用餐的另一種選擇！

除此之外，為鼓勵員工從事正當休閒活動，調劑身心、抒解工作壓力，為繁忙的工作蓄積更充沛的活力，福委會規劃開設有韻律、舞蹈、有氧拳擊、氣功等相關課程，讓同仁在忙碌的工作之餘，也有放鬆娛樂的機會。



兒童劇欣賞



年終晚會



自行車社



壘球社



舉辦親子戶外活動



家庭日活動



社會關懷

- 7.1 中強光電與社會
- 7.2 提供企業實習機會

7.1 中強光電與社會

愛與關懷，是我們對社會責任的承諾，也是我們努力的方向和目標；過去一年，中強光電秉持「取之於社會，用之於社會」的理念，帶領員工積極參與社會事務，努力發揮企業本身和全體員工對於社會的貢獻。除提供社會所需之相應支援，並透過愛心捐獻，幫助弱勢團體，或參與關懷社會及慈善等相關活動，藉由活動傳遞愛心，讓愛心散布到各個角落，以實際行動落實回饋社會的理念。

關懷弱勢族群

與相關單位攜手合作共同為弱勢兒童添購物資，幫助更多貧窮的孩子，是我們協助弱勢團體的方式之一；2009年底，中強光電職工福利委員會響應亞太電台發起之「為弱勢社區孩童募集聖誕禮物」活動，捐贈背包一批，背包是小朋友成長與學習過程中極重要的伙伴，我們希望透過小小的背包，傳達愛與關懷的心意，讓弱勢孩童也能滿載著希望，快樂的成長與學習。未來，我們將持續致力於公益活動，善盡企業社會責任，分享希望分享愛。

除此之外，公司餐廳的駐廠攤位擺設，每週四均固定留給弱勢團體單位；並於福利社放置發票箱，鼓勵同仁踴躍投入發票，定期請受贈單位人員至公司收取發票，以實際行動捐助弱勢團體。我們深知愛心不分你我、更不拘形式，發票及物資的捐贈，雖是微薄的力量，點滴匯聚，同樣還是可以助人，希望透過這些行動，為我們社會注入肯定的能量，為台灣帶來進步提昇的動力。



捐贈背包一批



捐贈物資之感謝函

鼓勵農民

受到暖冬氣候影響，該年度柳丁產量過盛，為協助農民及敦睦台南縣鄉親（南科廠設於台南科學園區），特大量批購產地新鮮優質柳丁以饋贈集團全體員工，希望可以協助果農度過景氣寒冬。另外，為提供員工健康飲食並照顧弱勢族群，員工餐廳在午餐時段逐批導入合格認證之有機蔬菜供員工食用；我們盡己之力，幫助弱勢的人，藉由參與社會關懷活動，以善盡社會責任。

水災賑災

2009年8月8日莫拉克颱風帶來狂風豪雨重創台灣，造成台灣半世紀來最嚴重的水患，無數

民眾及家庭流離失所陷入困境，各地陸續發起募款捐物資等活動，愛心不落人後的中強光電員工，在福委會的號召下，在集團內發起了愛心捐款活動，全體員工發揮愛心，慷慨解囊熱心捐款為災民送暖，希望能盡己之力協助災民早日脫離困境。有感於在此次水災中有相當數量的中小學校園毀於水患之中，中強光電集團子公司琉璃奧圖碼本著取之社會用之社會的初衷理想，啟動重建「投射希望光芒」支援災區校園重建計畫，免費提供投影機給高雄縣及嘉義縣受災最嚴重的學校使用，協助災區學校重建教學設備。



88水災捐贈投影機支援災區學校重建

7.2 提供企業實習機會

本公司提供大專院校及高中職建教合作之實習機會，學生經由學校養成教育，順利成為業界務實之人才。同學於實習期間與公司簽訂勞動契約，和正職同仁一樣享有勞保、團保及午餐補助等。同時，與學校成立學生實習輔導小組，協助學生處理生活及工作適應等問題。實習期滿後實習生提交實習心得報告並由專責輔導人員進行實習績效考核，使實習生學習實務技術、人際溝通、職涯規劃等珍貴的經驗，達到學用合一的目標，2009年中強光電已提供338位實習生完成企業實習方案。



GRI G3 對照表

GRI揭露面向	GRI 參考項目	GRI內容大綱	中強光電 報告章節
策略與分析	1.1	機構最高決策者對於永續性與策略之相關聲明	1
	1.2	對永續性的主要影響、風險與機會說明	1、4.2、4.3
組織概況	2.1	機構名稱	2.1、2.2
	2.2	主要品牌、產品和服務	2.1、2.2
	2.3	機構的營運架構	2.3
	2.4	機構總部的所在地	2.2
	2.5	機構的營運國家及主要業務	2.2
	2.6	所有權與合法性	2.2
	2.7	機構所服務的市場	2.2
	2.8	機構規模	2.2
	2.9	報告期間之規模、結構或所有權之重大改變	2.2
	2.10	報告期間內所獲得獎項	2.4
報告概況	3.1	資訊報告期間	關於報告書
	3.2	上一份報告日期（如果有的話）	關於報告書
	3.3	報告週期	關於報告書
	3.4	查詢報告或報告內容的聯絡資訊	關於報告書
	3.5	定義報告內容的流程	關於報告書
報告範疇及邊界	3.6	報告的範圍	關於報告書
	3.7	報告範疇限制	關於報告書
	3.9	數據量測技巧及計算基準	4.2
	3.10	資料重述說明原因	關於報告書 4.2、4.3
	3.11	與之前報告的差異	關於報告書
	3.12	GRI標準揭露章節	GRI G3 對照表
治理	4.1	機構的治理架構	2.3
	4.2	最高管理者是否兼任行政職位	2.3
	4.3	獨立/非獨立董事會成員	2.3
	4.4	股東及員工向最高治理單位提出建議或經營方向之機制	2.3、3.3

	4.6	避免最高治理單位出現利益衝突之流程	2.3
	4.8	機構內部的使命、價值觀、行為守則，以及關於經濟、環境與社會績效的聲明	2.1、2.2、3.1、4.1、5.0
	4.9	機構對經濟、社會、環境績效管理的監督考核程序	2.3、4.1
對外承諾	4.11	機構之預防措施	4.3
	4.12	機構對外界發起的經濟、環境和社會法案或準則之參與	3.1、4.1、4.2
	4.13	機構加入協會或組織	4.1、6.1
利害關係人的參與	4.14	利害關係人參與之組織	3.3
	4.15	利害關係人參與之認定與選擇依據	3.3
	4.16	利害關係人參與方式	3.3、6.1
	4.17	利害關係人提出的關鍵主題及問題，機構如何回應	3.3、6.1

經濟績效指標			
考量面	核心指標		中強光電報告章節
經濟績效	EC1	直接經濟價值之產生與分配，包括營收、營運成本、員工待遇、捐贈、其他社區投資、保留盈餘和借貸還款	2.4
	EC3	擬定之福利計畫的承諾範圍	6.1、6.3
市場參與	EC6	重要營運據點對當地供應商的政策、業務與支出比例	2.2
	EC7	重要營業據點當地人員雇用程序及自當地社區聘用高階主管比例	2.2
間接經濟衝擊	EC8	透過商業行為、實物捐贈或免費專業服務，為大眾利益提供基礎建設投資及服務的發展與影響	7.1

環境績效指標			
考量面	核心指標		中強光電報告章節
原料	EN1	使用之原料重量或體積	4.2
	EN2	使用回收再利用原料百分比	4.2
能源	EN3	直接能源耗量	4.2
	EN4	間接能源耗量	4.2
	EN5	節能	4.2
	EN6	節能或以再生能源為基礎之產品及服務之計畫成效	5.7

	EN7	減少間接能源的計畫及成效	4.2
水資源	EN8	總耗水量	4.2
生物多樣性	EN11	於（鄰近）環境保護區或生物豐富多樣性地區，持有、租用或經營土地的位置或面積	4.2
	EN12	組織的活動、產品及服務，對環境保護區或生物豐富多樣性地區的影響	4.2
排放物、污水、廢棄物	EN16	直接和間接溫室氣體排放總量	4.2
	EN17	其他相關間接溫室氣體排放量	4.2
	EN18	減少溫室氣體排放的計畫及成效	4.2
	EN19	破壞臭氧層物質排放量	4.2
	EN20	NO、SO 及其他重要氣體排放量	4.2
	EN22	廢棄物總量和處置方法	4.2
	EN23	嚴重化學品外洩之總次數和體積	4.3
產品與服務	EN26	降低產品及服務的環境影響計畫及成效	4.2、5.1、5.7
	EN27	售出產品及其包裝按類別回收利用百分比	4.2
法令遵循	EN28	違反環境法令而遭受大筆金額罰鍰和非金錢制裁處罰	4.2

社會績效指標			
考量面	核心指標		中強光電 報告章節
雇用關係	LA1	總人力（依雇用類型、合約和地區）	2.2
	LA2	員工流動總數與比例（依年齡、性別及地區）	2.2
勞資關係	LA4	團體協約涵蓋員工之百分比	6.1
職業健康與安全	LA7	各地區工傷率、職業病率、損失工作日和曠職比例，及與工作有關之死亡率	4.3
	LA8	協助員工、其家庭或社區成員，對於嚴重疾病的教育、訓練、諮商、預防和風險控制計畫	4.3、4.4
教育訓練	LA10	各類員工的每年每名員工平均訓練時數	4.1
	LA11	加強員工的持續受聘能力，協助員工轉職的技能管理以及終身學習的專案或過程	6.2
多元化與平等機會	LA13	單位成員之組成（依性別、年齡組、少數民族和其他多元指標分類）	2.2、6.1

人權績效指標			
投資與採購業務	HR1	對於人權條款接受人權審議，相關重要投資協議的比例和總數	6.1
不歧視	HR4	歧視事件總數及所採取的行動	6.1
自由結社與集團協商	HR5	作業模式可能危害員工自由結社與團體協商權，企業組織為此所採取的行動	6.1
童工	HR6	作業模式可能危害童工，企業組織為廢除童工所採取的行動	6.1
強迫與強制勞動	HR7	作業模式導致強迫或強制勞動的風險，為減少此類狀況所採取的行動	6.1

社會績效指標			
社區	SO1	任何涉及評估與管理營運對當地社區造成之影響(包括進入、營運和退出階段)的計畫與業務的性質、範圍和效力	7
貪瀆	SO2	與貪瀆有關業務單位之風險分析總數與百分比	2.3
	SO3	接受組織反貪政策與程序訓練的員工百分比	2.3
	SO4	針對貪瀆事件採取之行動	2.3

產品責任績效指標			
客戶健康與安全	PR1	產品與服務在生命週期中經過評估，對健康和安全的影響；受限於此類程序的重要產品和服務類別之百分比	5.1
產品與服務標章	PR3	依流程要求之產品與服務資訊種類，受限於此類資訊要求的重要產品及服務之百分比	5.1



中強光電股份有限公司

350苗栗縣竹南鎮科北五路2號

TEL : +886-37-777000

FAX : +886-37-778353

<http://www.coretronic.com>