



2013

中強光電企業社會責任報告書

## 中強光電企業社會責任報告書簡介

### 前言

中強光電第六年度編製《企業社會責任報告書》，呈現中強光電在企業社會責任方面的持續努力與成果，並藉以表達企業永續發展之決心。

### 報告書的範疇與邊界

本報告書的撰寫觀點及內容，主要是就中強光電與社會、環境及客戶、股東、員工等利害關係者的互動及作法提出說明，內容涵蓋中強光電 2013 年整個年度在企業社會責任方面的績效表現，部分溯及 1992 年成立迄今之成長及改變的相關資訊。此報告書邊界則涵蓋中強光電台灣各廠區及分公司。

### 報告書撰寫綱領

本報告書參照全球永續發展報告書標準 ( Global Reporting Initiative's Sustainability Reporting Guidelines, 簡稱 GRI G3 ), 所列之指導方針及架構撰寫，並包含 GRI 項目對照表。



### 報告書諮詢

有關本報告書之諮詢、意見或需求，請洽詢：

中強光電股份有限公司

管理服務中心 許丕琪

350 苗栗縣竹南鎮科北五路 2 號

Tel : +886-37-777000#8106

Fax : +886-37-778353

E-mail : [eric\\_hsu@coretronic.com](mailto:eric_hsu@coretronic.com)

http : [//www.coretronic.com](http://www.coretronic.com)



# 目錄 Contents

## 一、經營者的話

1

## 二、關於中強光電

4

- 2.1 公司創立
- 2.2 公司簡介
- 2.3 公司治理
  - 2.3.1 公司治理架構
  - 2.3.2 董事會
  - 2.3.3 審計委員會
  - 2.3.4 薪資報酬委員會
  - 2.3.5 道德規範
- 2.4 營收與重要成果
- 2.5 民國102年獲得獎項

## 三、中強光電與企業社會責任

10

- 3.1 社會責任的觀點與承諾
- 3.2 「企業社會責任管理委員會」組織架構
- 3.3 與利害關係人的溝通機制

## 四、環保與安全

15

- 4.1 環境、安全衛生管理
- 4.2 環境保護
- 4.3 安全及衛生
- 4.4 健康管理

## 五、綠色產品

27

- 5.1 產品環境化設計
- 5.2 綠色採購供應鏈管理
- 5.3 零部件/半成品/成品RoHS檢測
- 5.4 綠色製程技術導入
- 5.5 清潔生產
- 5.6 教育訓練
- 5.7 設計與生產「環保標章」產品之具體實績
- 5.8 產品碳足跡的盤查

## 六、員工照護

38

- 6.1 中強光電的承諾
- 6.2 員工訓練與培育
- 6.3 員工僱用狀況
- 6.4 職工福利委員會

## 七、社會關懷

49

- 7.1 中強光電與社會
  - 7.1.1 中強光電文化藝術基金會
  - 7.1.2 劇團企業包場邀請社福團體觀賞表演
  - 7.1.3 發票、零錢捐贈
  - 7.1.4 愛心攤位義賣
- 7.2 提供企業實習機會

## 八、GRI G3對照表

53



第一章

# 經營者的話



## 經營者的話

公司成立 22 年來，始終秉持『專注本業，穩健經營』的理念，不斷地研發與創新。2013 年中強光電及子公司揚昇照明分別獲頒經濟部技術處產業創新成果表揚『技術/ Know-How 創新獎』及『產品創新獎』，彰顯中強光電集團致力開發前瞻性應用技術，其所創造附加價值的努力與決心深獲主管機關肯定。

除了以堅持不懈的信念深耕技術領域，也積極落實企業社會責任。我們曾獲頒第六屆《遠見雜誌》企業社會責任獎上櫃企業組楷模獎，於 2012/2013 年連續兩年榮獲天下雜誌企業公民獎殊榮，同時於 2013 年「第十屆上市櫃公司資訊揭露評鑑」獲評為「A++」最高等級殊榮。中強光電於 2008 年成立企業社會責任推行組織，秉持企業公民的職責，以客戶、股東、員工、環境、及社會等五大面向為執行目標，以更宏觀及前瞻的視野，作為永續經營發展的基石。

中強光電全力推動工作與生活的平衡，2013 年獲頒台北市勞動局幸福企業獎，並獲得台南市政府「珍愛生命，樂活職場」示範職場認證標章；此外，鼓勵創新與學習，於 2012 年編製成立學習發展處，以專業、管理及核心職能為架構，實體課程為主、線上課程為輔，2012 年公司內部員工訓練總時數 18,653 小時，2013 年增加為 20,505 小時，可見中強光電對於員工培訓的重視，其執行成效也連續兩年獲頒行政院勞工委員會職業訓練局 TTQS 訓練品質評核系統「銀牌獎」肯定。中強光電積極營造績效、快樂、友善的工作環境，讓人才適得其所，齊心協力與公司共同向上成長。

再者，我們非常重視職場的安全與衛生。2013 年中強光電台灣各廠區皆已導入職業安全衛生管理及環境管理系統，並取得第三者驗證，且通過勞委會「事業單位職業安全衛生管理系統績效認可」，全力打造健康舒適的職場環境。

在綠色產品設計方面，我們深刻體認到綠色消費時代已正式來臨，因此持續不斷研發、製造環保節能的產品。從 2008 年至 2013 年之間已有多款可攜式投影機取得台灣的環保標章，此正顯示中強光電產品通過比歐盟所訂定之 RoHS 更嚴格的六大化學物質標準。自 2011 年起，對零/組件之供應商展開產品碳足跡盤查教育訓練，並將盤查的數據資料提報給客戶做分析，以尋求產品減碳的機會，為地球環保盡一份心力。

中強光電除了在本業戮力經營，也關懷在地人文發展，2013 年於苗北藝文中心舉辦企業包場，分別為屏風表演班「三人行不行」及雲門舞集「如果沒有你」，並邀請社福團體、獨居爺爺奶奶、偏鄉弱勢學童及家長們一同觀賞；另外，廠區福利社亦放置有發票箱及零錢箱，鼓勵同仁幫助弱勢團體，並不定時提供公益團

體在員工餐廳愛心義賣。

中強光電於 2010 年 12 月成立「財團法人中強光電文化藝術基金會」，致力推動光美學和光環境運動，以延續企業的核心特質及對「光」的熱情，讓「光影文化」亮起來；三年來，藉由城市計畫、工作營、美學講座、藝文展演等活動執行，於全台各地培訓對光有興趣的年輕專業人士。2012 年，中光電基金會發起《感光城市計畫》，這是一項長遠的、欲以光學點亮各個城市的計畫；2013 年基金會「感光台南」計畫，首度與臺南市政府文化局合作，將理念具體呈現在創建於乾隆四年、全台唯一主祀風神的廟宇—風神廟，耗時兩年規畫執行，邀請國際知名照明設計師周鍊回台策劃，重新點亮昔日清朝時期的台灣大門—接官亭和風神廟，打造台灣首座「光之廟宇」。從 2013 年 9 月 14 日開始，每晚 6 點半到 9 點點燈，全年無休，讓民眾親近 300 年古蹟的夜間魅力，以藝術推動社區營造，為台灣文化之美而努力。如今台南的風神廟已成為永久的生活光美學示範基地，開放給台南市所有廟宇參觀，也讓人看見風神廟的溫暖與歷史價值。

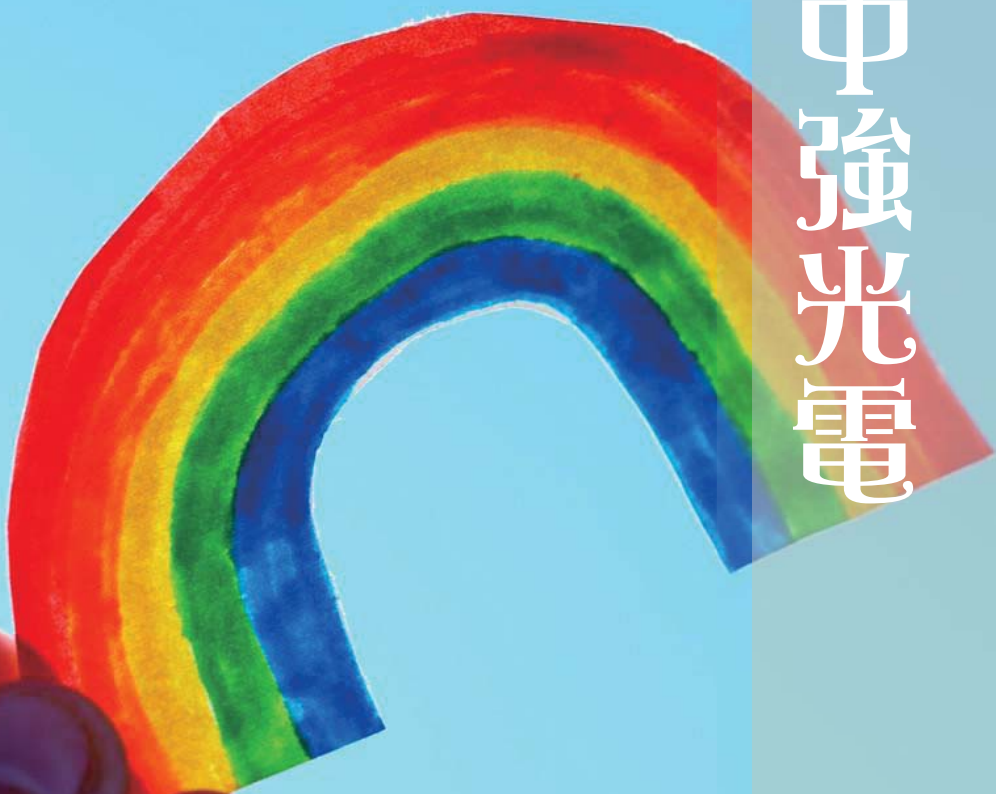
本報告書中紀錄說明 2013 年中強光電在企業社會責任方面的耕耘與成效，每項來自各界對於中強光電的肯定，在在體現公司追求營運成長的同時，積極落實企業社會責任的決心與成果。展望未來，我們將持續對社會各項的承諾，並發揮企業的影響力，為公司永續經營奠定穩健根基。



董事長暨執行長 張威儀

第二章

# 關於中強光電






## 關於中強光電

### 2.1 公司創立

中強光電於民國 81 年 6 月 30 日創設於新竹科學工業園區，主要是從事投影產品暨背光模組的研究、開發、生產、製造及銷售，自創立以來即定位公司為"創新顯示系統整合方案之提供者"；成立之初，因看好 LCD 產業未來發展趨勢，於是率先開發三種產品，包括：LCD Backlight、LCD Monitor 及 LCD Projection Panel (後來發展為 LCD/DLP projector)，是台灣第一家液晶背光模組製造商；再者，秉持數位顯示系統技術領導者之使命，自行開發相關關鍵技術，並整合光、機、電、熱、材料及精密模具製程等技術，開啟了台灣顯示系統的新時代，並奠定日後中強光電發展之利基。

中強光電的英文名稱為 Coretronic，是由 Core(核心)與 Optoelectronic (光電)組合而成，中文解釋為核心電子科技。在中強光電 LOGO  圖形上，Core (核心)的下方有個猶如盤子般的圖形堅定而穩重的襯托著，此即象徵核心技術是中強光電建立競爭優勢之一貫信念。

### 2.2 公司簡介

公司全名：中強光電股份有限公司  
創立日期：民國81年6月30日  
員工人數：全球超過22,360  
名（民國102年12月31日止）  
董事長：張威儀  
股票代號：5371



中強光電總部位於竹南科學園區

中強光電於民國 81 年 6 月創設於新竹科學工業園區，並於民國 88 年 1 月 20 日於中華民國證券櫃檯買賣中心掛牌上櫃，股票代號為 5371。中強光電秉持『專注本業，穩健經營』的經營理念，持續在新技術及新產品投資與開發，以鞏固在背光技術及投影技術領域之全球競爭優勢，另一方面透過垂直整合策略進而掌握關鍵專利與核心技術，擴展客戶合作模式，並提升獲利能力，使得中強光電不僅成為台灣先進液晶監視器、數位投影機、液晶背光板技術的領導者，亦位居全球同類產品研發、製造商前茅之列。

在產業外部競爭環境快速變遷及競爭激烈下，中強光電具備快速的應變能

力，除了整合導光板既有的各項技術外，亦將整合平面顯示技術之研發成果，不斷開發關鍵零組件以進行垂直整合、強化規模經濟效益，並調整經營模式與客戶基礎，以配合客戶需求與市場發展趨勢。

中強光電之生產與營運據點涵蓋世界各地，主要分布在台灣竹南、新竹、台南、湖口與台北，以及在中國地區的昆山、蘇州、南京、廣州、寧波與上海等地，美洲、歐洲與新加坡等地亦設有客戶服務與行銷據點。至民國 102 年底，全球員工人數超過 22,360 人。

中強光電將持續提升組織效率、強化產品策略與營運模式，以更積極靈活之應變能力掌握先機。102 年營運策略規劃包括：深化與產業領導品牌公司及優質客戶之業務，鞏固市場地位、創造利潤並擴大全球市場佔有率；掌握關鍵零組件，強化垂直整合綜效，提升生產效率與產品質量，以創造低成本製造優勢，提升獲利能力；持續利用資訊技術及系統工具促進企業資源整合，優化人力配置，強化顧客關係及組織競爭優勢，增進管理決策之效能，以提升營運績效。

中強光電除了專注本業亦相當重視企業社會責任，落實公司治理及營造友善職場。民國 102 年再次評等最高殊榮、台北市勞動局幸福企業獎、台南市政府「珍愛生命，樂活職場」示範職場認證標章，並連續兩年獲頒行政院勞工委員會職業訓練局 TTQS 訓練品質評核系統「銀牌獎」肯定。在創新研發方面也有良好表現中強光電及子公司揚昇照明分別獲頒經濟部技術處產業創新成果表揚「技術/ Know-How 創新獎」及「產品創新獎」。

## 2.3 公司治理

中強光電依據「上市上櫃公司治理實務守則」作為公司治理運作之依歸，且在公司治理與內部管理機制上皆遵守相關法令之規定辦理，落實營運及財務等各項資訊透明化，注重股東權益，並透過董事會加強對公司營運督導與管理，在此原則下，於董事會下成立審計委員會及薪資報酬委員會。

為確保股東權益，中強光電除了透過企網及公開資訊觀測站揭露公司相關財務業務及公司治理資訊，中光電亦設有發言人及代理發言人專責處理股東建議或糾紛等問題，落實發言人制度，並指定專人負責公司資訊之搜集及揭露，依法善盡公司資訊揭露之責任及義務。

在提高資訊透明度之作法包括舉行法人說明會、定期在網站上公布集團合併營運及財務相關資訊、不定期參與全球性法人說明會及海外巡迴說明會，

在公司年報上清楚說明營運狀況、未來規劃、策略執行與財務績效等，將公司的經營績效及經營策略與投資人進行充分有效的溝通。

此外，亦增聘獨立董事，訂定股東會議事規則、董事會議事規範、審計委員會組織章程、薪資報酬委員會組織章程、董事選舉辦法及內部控制制度等，積極落實公司治理文化。

### 2.3.1 公司治理架構



### 2.3.2 董事會

中強光電的董事會由七位具有豐富專業領域經驗的董事所組成，其中三席為獨立董事，透過董事會執行及監督公司業務，以提昇公司營運績效。中強光電董事會依據法令、公司章程規定及股東會決議行使職權，除了每季至少召開一次董事會，聽取經營團隊的報告，為了善盡監督責任，提升董事會功能，中強光電董事會已建立各式組織與管道，例如：審計委員會、薪資報酬委員會、內部稽核等，藉由專業分工及獨立超然立場，協助董事會決策。

### 2.3.3 審計委員會

為強化公司治理，中強光電於民國 99 年自願性成立審計委員會，旨在執行主管機關法令規定之監察人職權。審計委員會由全體獨立董事組成，其人數不得少於三人，每季至少召開一次審計委員會，並得視需要隨時召開會議。其審議事項包括：

- 一、訂定或修正內部控制制度。
- 二、內部控制制度有效性之考核。
- 三、重大財務業務行為之處理程序。
- 四、涉及董事自身利害關係之事項。
- 五、重大之資產或衍生性商品交易。
- 六、重大之資金貸與、背書或提供保證。
- 七、募集、發行或私募具有股權性質之有價證券。
- 八、簽證會計師之委任、解任或報酬。

- 九、財務、會計或內部稽核主管之任免。
- 十、年度及半年度公司財務報告。
- 十一、其他公司或主管機關規定之重大事項。

#### 2.3.4 薪資報酬委員會

為強化公司治理，中強光電於 101 年成立薪資報酬委員會，由獨立董事組成，其人數為三席，並由董事會決議委任之，每年至少召開二次會議。薪資報酬委員職權為就公司董事及經理人之薪資報酬政策及制度予以評估，並向董事會提出建議，以供其決策之參考。

#### 2.3.5 道德規範

中強光電致力奉行商業道德，除了規範所有員工應遵守之行為準則外，同時要求員工需以誠信正直為原則，以維護中光電資產、權益及形象，確保中光電及所有利害相關者之權益，讓本公司得以永續經營及發展。

鑒於此，中光電於公司規範及工作守則中明訂有廉潔守則及相關處罰條例，嚴禁員工因職務關係之便利取得不當利益(包含不當的飲宴、回扣、賄賂、招待等)，或任何可能影響公司形象及競爭力之行為，如有發現中光電成員中可能涉及不法或違反本廉潔守則之情事時，皆有義務向所屬當地稽核主管、或者透過員工意見信箱進行反應，以提倡誠信及合乎道德之從業行為，並支持廉潔守則之遵循。

### 2.4 營收與重要成果

公司一〇二年度全年合併營業收入淨額為新台幣 727.49 億元，較前一年度成長 8%，合併營業利益為新台幣 25.99 億元，合併稅前淨利新台幣 28.55 億元，合併稅後淨利新台幣 20.16 億元，其中歸屬母公司股東之淨利為新台幣 19.39 億元，一〇二年基本每股稅後盈餘為新台幣 2.68 元。

一〇二年度各主要產品之銷售量分析如下(合併)：

項目	102 年度	101 年度	增減率
液晶背光板(片)	77,696,844	68,525,320	13%
投影機(台)	1,008,863	1,076,658	(6%)

中強光電歷年非合併營收表

年度	93	94	95	96	97	98	99	100	101	102
營業額 (億元)	410	454	480	440	400	255	314	203	209	199

展望 103 年，中強光電經營團隊將凝具全員最高共識，以積極創新的態度與團隊合作的執行力，秉持『專業管理，永續經營』的理念，運用企業資源，善盡社會公民之責任。

### 營收情況

- 93年營收名列一千大製造業排名第41名（天下雜誌），第44名（商業週刊）並榮獲國防訓儲績優廠商
- 94年度台灣營收創歷史新高達454億元並榮獲經濟部工業局評鑑為特優企業數位學習應用公司
- 95年營收達606億，較前一年增加26%，名列天下雜誌一千大製造業排名第39名
- 96年營收營業成長率22.39%，名列天下雜誌一千大製造業排名第38名
- 97年營收名列一千大製造業排名第37名（天下雜誌），兩岸三地一千大企業第215名（商業週刊）
- 98年營收名列一千大製造業排名第37名（天下雜誌）
- 99年營收名列一千大製造業排名第36名，光電業第3名（天下雜誌）
- 100年營收名列一千大製造業排名第45名，光電業第5名（天下雜誌）
- 101年營收名列一千大製造業排名第48名，光電業第6名（天下雜誌）

## 2.5 民國 102 年獲得獎項

- ✚ 榮獲第十屆上市櫃公司資訊揭露評鑑「A++」最高殊榮肯定。
- ✚ 連續兩年(2013/2014)榮獲天下雜誌「天下企業公民獎」。
- ✚ 連續兩年(2013/2014)榮獲行政院勞工委員會職業訓練局頒發 TTQS 訓練品質評核系統「銀牌獎」肯定。
- ✚ 獲頒台北市政府有感幸福企業獎。
- ✚ 榮獲台南市政府頒發「珍愛生命，樂活職場」示範職場認證標章。
- ✚ 一舉獲得經濟部技術處產業創新成果表揚兩項大獎：中強光電以「無光罩立體微結構導光板製程」之投入及新概念思維獲得「技術／Know-How 創新」類組創新獎項；子公司揚昇照明以「使用複合式玻璃導光板之超薄 Hinge-up 模組」獲得「產品創新獎」。

第二章

# 中強光電與企業社會責任



## 中強光電與企業社會責任

### 3.1 社會責任的觀點與承諾

實踐企業社會責任是公司永續經營之雄厚底蘊，中強光電秉持企業公民的職責，視企業社會責任為公司永續經營之重要基石，以公司治理、企業承諾、社會參與、環境保護為企業社會責任(CSR)執行之四大面向，並以員工、股東、客戶、企業夥伴、社區環境為執行目標，長期推展企業社會責任相關工作。在持續努力下，中強光電獲頒第六屆《遠見雜誌》企業社會責任獎上櫃企業組楷模獎，能從近千家企業脫穎而出，對我們來說是一種鼓勵；於2012/2013年，中強光電榮獲天下雜誌企業公民獎殊榮，連續兩年入榜，再度從二千大企業中脫穎而出，再次肯定中強光電在企業社會責任方面所付出的努力與決心。

中強光電在日常營運中設立遵循目標，定期追蹤績效，作為改善參考，以實現企業永續發展目標及落實對環境與社會的責任。以下為中強光電企業社會責任的主要工作項目：

- 一、企業道德與合法營運
- 二、產品設計與生產
- 三、符合電子行業行為準則要求（EICC）及有關國際規範要求
- 四、節能與環境保護
- 五、職業安全衛生管理
- 六、綠色產品及綠色供應鏈
- 七、社會貢獻與公共關係

### 3.2 「企業社會責任管理委員會」組織架構

2008年，中強光電在企業內部成立企業社會責任推行組織，以綠色產品設計、環境保護、能源節約與再生、及與利害關係人的溝通為執行重點；並在集團中落實重視顧客、重視品質、重視環境、遵守法律與員工照顧等基本觀念。

企業社會責任管理委員會由董事長擔任「主任委員」，由各事業群總經理及企業資源整合中心副總經理擔任各委員會「委員」，「管理代表」則由管理服務中心協理擔任，各委員下至少有一名「執行代表」，負責協助推動CSR相關工作。

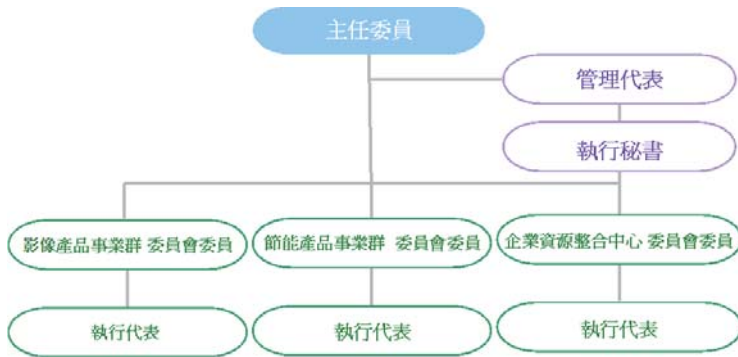
主任委員：由本公司董事長擔任。

管理代表：由台灣管理服務中心協理擔任。

執行秘書：由建立及推動 CSR 相關工作權責單位之處級主管擔任。

委員會委員：由各事業群/中心之最高主管擔任。

執行代表：由各委員指派人員擔任。



### 職掌與權責

#### 主任委員

- ◆ 建立遠景與目標，保持中強光電市場領導者的地位。
- ◆ 塑造接近客戶、互信與互重，追求世界一流表現的企業文化。
- ◆ 支持企業社會責任並核准企業社會責任(CSR)的承諾。
- ◆ 擔任執行委員會議或管理審查會議主席。
- ◆ 重大事項之裁示或指示。

#### 管理代表

- ◆ 確保改善活動持續展開。
- ◆ 向主任委員報告並負責推行工作之進度。
- ◆ 負責委員會議之召開及工作協調。
- ◆ 負責公司對外的各項公共關係之推動。
- ◆ 草擬企業社會責任(CSR)的承諾。

#### 執行秘書

- ◆ 協助管理代表處理及追蹤各項推行活動之進展。
- ◆ 督導各執行代表執行企業社會責任之工作，並適時檢討執行績效。
- ◆ 為管理代表與各執行代表之聯絡窗口。
- ◆ 委員會之日常事務處理。
- ◆ 負責各項改善活動持續進行及展開改善執行績效。



- ◆ 輔佐各執行代表工作進度展開及落實執行。

委員會委員

- ◆ 推派各執行代表之人選。
- ◆ 統籌掌握各執行代表工作之進度及成效。
- ◆ 協助客戶實現計畫，並對客戶提供適當且適時的相關服務，使中強光電成為尊重人權的優良企業。

執行代表

- ◆ 企業社會責任的推動、維持及改善。
- ◆ 進行各項企業社會責任的專案研究與改善。
- ◆ 執行企業社會責任活動和會議決議事項。
- ◆ 提供建議和研擬可行方案。
- ◆ 落實高階經營者之承諾。
- ◆ 督導企業社會責任短期及長期目標之達成。

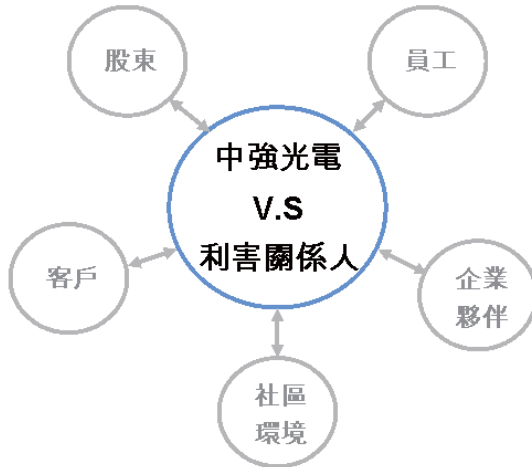
### 3.3 與利害關係人的溝通機制

中強光電認為企業經營需要與利害關係人共生共榮，對於員工、股東、客戶、企業夥伴、社區環境等負有責任，因此透過各種溝通機制，積極與利害關係人維繫暢通的溝通管道，瞭解其需求及他們對中光電的期許，也作為擬定公司善盡企業社會責任政策及相關計畫之重要參考。

中強光電與利害關係人溝通方式與管道如下表所示：

利害關係人	溝通機制
員工	公司內部設有員工意見箱、員工討論園地、8585 幫我幫我員工服務專線、問卷調查(如餐飲滿意度調查、課程滿意度調查)、新視界季刊等溝通管道，由相關負責單位給予回應及提供解決辦法，以及設有 EIP 員工專屬資訊網站，協助分據各地的企業內部成員，透過此平台快速取得組織內外部資訊、公司性公告、辦法表單等訊息。
股東	為確保股東權益，中光電設有發言人及代理發言人專責處理股東建議或糾紛等問題，同時致力資訊揭露透明化，於企網揭露公司相關訊息，並指定專人負責公司資訊之蒐集及揭露，落實發言人制度，並依相關法令及櫃檯買賣中心之規定，依法善盡公司揭露之責任與義務；此外，定期提出經營成果與財務狀況報告，包括每年召開股東會、每季召開法人說明

	會、每年依規定發行財務年報與季報、不定期參與全球性法人說明會及海外巡迴說明會等。
客戶	為了努力達成「顧客滿意」的目標，中光電除了重視產品品質、安全性及創新研發，充分瞭解客戶的需求，同時設有專責單位立即處理客訴問題，提供客戶更滿意的產品與服務。
企業夥伴 (供應商與外包商)	中光電訂有供應商綠色產品管理系統稽核規範，藉以提升供應商之綠色產品保證能力及確保供應商確實執行，並適時召開供應商說明會。另外，亦訂有明確的廠商環安衛管理原則與溝通管道。
社區環境	中強光電持續實現在地關懷，透過福委會不定時舉辦愛心送暖活動，並鼓勵員工積極參，或透過愛心捐獻幫助更多弱勢團體，積極給予社會回饋捐助；公司同仁也自發性成立志工社，集結更多力量幫助需要幫助的人。此外，中光電成立「財團法人中強光電文化藝術基金會」，以推展及協助光影研究、藝術創作及公益性文化藝術等之相關活動。2013年與台南市政府合作，打造全台首座「光之廟宇」，運用光點亮台南風神廟，讓百年古蹟變得時尚且溫暖，並與赤崁樓、林百貨店夜照串連成為台南三大「夜光寶盒」，以凸顯古蹟原有的文化特色。



中強光電與利害關係人圖

第四章

# 環保與安全



## 環保與安全

### 4.1 環境、安全衛生管理

本公司非常重視職場的安全與衛生，期望員工能在健康、安全的環境下工作，同時也能擁有健康的身心。因此，我們致力於消除任何導致災害、污染與個人傷害、不健康的危險因子，以提供大家一個安全衛生的工作環境。

#### 4.1.1 環境安全衛生政策

本公司創立於民國八十一年，主要從事數位視訊影像設備及光電相關產品之研究開發、生產製造、全球行銷與售後服務，公司秉持著『追求卓越、以客為尊』之理念，在關心員工健康、維護作業環境及重視環境保護的前提下，於廠內推動 ISO 14001 環境管理系統與 OHSAS 18001/TOSHMS 職業安全衛生管理系統，並以「落實風險管理，預防災害與不健康發生，增進員工安全衛生意識，營造安全舒適的工作環境；預防污染發生，進行廢棄物之減量與回收，提高資源使用效率，致力成為綠色企業」為目標，承諾持續改善環安衛管理績效，並做到：

- ◆ 確保員工之安全衛生及維護環境品質，是各階層主管的首要責任。
- ◆ 符合相關環保、勞安衛法令規章以及公司須遵守的其他要求事項。
- ◆ 持續推動產品綠色設計與清潔生產，致力成為安全環保模範企業。
- ◆ 持續減少有害廢氣、廢水、廢棄物的產出及提升資源回收的比例。
- ◆ 持續對員工、承攬商在安全衛生、環保等議題上進行教育及溝通。
- ◆ 持續維護安全健康的工作場所，以防止職業災害及不健康的發生。

#### 4.1.2 環境安全衛生組織

公司設有專責工安環保單位，負責執行風險控管及環安衛管理工作。環安衛管理推動委員會，負責管理系統運作，定期召開會議，以確保系統的適用性、適切性及有效性。依組織辦法，各廠區設有勞工安全衛生委員會，每三個月或不定期召開會議，負責環境保護、職災防止、健康管理及促進等相關議題審議。

#### 4.1.3 環境安全衛生認證與監測

台灣各廠區皆已導入職業安全衛生管理及環境管理系統，並取得第三者驗證：

系統名稱	驗證證書有效期間
ISO 14001 環境管理系統	2013/01~2016/1
OHSAS 18001 職業安全衛生管理系統	2013/03~2016/3
TOSHMS 安全衛生管理系統	2013/01~2016/1

並通過勞委會「事業單位職業安全衛生管理系統績效認可」：

廠區名稱	績效認可有效期間
力行	2013/6~2018/6
竹南	2010/4~2020/4
南科	2011/11~2016/11

為有效評估管理系統執行績效，公司每年至少進行一次內部和外部稽核，並依據稽核結果修正管理方式和執行策略，進而達到持續改善管理績效目標。

#### 4.1.4 工作環境安全評估與測定

依管理系統要求，分析所有作業活動，考量風險發生頻率和嚴重度，計算出風險等級。屬重大環境考量面或不可接受風險，將建立管理方案進行計畫性改善。

為了保持資料之適切性，導入新設備、新製程、使用新化學品或變更作業程序時，須進行環安衛風險審查外，並於每三年全面重新進行風險評估。

為掌握勞工作業環境實態、暴露狀況及早發現潛在危害，每年二次委由合格環測機構進行檢測；檢測結果作為防護具選用及員工健康檢查項目之參考。

#### 4.1.5 環境安全衛生教育訓練及宣導

為提升員工對環境安全衛生的認知，依各部門作業內容、作業風險、環境衝擊、法規要求及利害相關者要求等，擬定相關訓練課程，並規劃於每年之勞工安全衛生管理計畫中實施。目前規劃有職前訓練、在職訓練、一般類訓練及環安衛管理系統類訓練四大主題課程。2013年度實施環安衛教育訓練共計 13420 小時。

公司在數位學習網站有 e 化的環安衛教育訓練課程，同仁可隨時上系統查詢及報名相關課程，使同仁在吸收安衛知識時，不受開課時間限制。另發給同仁「環安衛政策」小卡片供隨身攜帶，使同仁瞭解公司環安衛政策。

#### 4.1.6 環保及勞安法規執行情形及主管機關處分

2013 年本公司無因環保工安事件而造成損失，亦無遭受主管機關罰款處分。

## 4.2 環境保護

中強光電各廠區均位於科學園區內，不從事任何會對環境保護或生物多樣性產生負面影響的活動、產品製造或服務。

為響應政府節能減碳的環保觀念，並創造永續發展的生活環境，在各廠區規劃一系列具體的節能方案，藉由推動省電、省水、廢棄物減量、資源回收利用及減少溫室氣體排放等措施，落實節約能源、提升能源使用效率。

### 4.2.1 節能省電措施

本公司實施的節能省電措施，分三個方向執行，包括空調系統、電力照明及其他用電等三個層面，估計相關措施一年可省下約 1,013,040 度的電，可減少 538.94 噸二氧化碳的排放量。

#### ◆空調系統

在不影響冷房的情況下，將中央空調冰水主機出口溫度調高 1°C，每提高 1°C 約可減少冰水主機耗電量 2%；冰水主機系統於每年 6 月至 11 月期間需開 2 組，以達冷房需求，夜間因冰機負載較低，在不影響無塵室溫溼度需求狀況下，夜間及假日冰水主機系統停機一組，進行節能。

辦公室設定溫度調整，調整小型送風機三速開關設定溫度，節省電力之損耗，以達節能之功效，冷房設定調高 1°C 約可節省 3% 的耗電量，辦公區送風機啟停採時間控制，減少因忘記關機而造成不必要浪費；餐廳之空調依餐廳用餐及員工休息時間設定開啟時間，減少因非尖峰時間使用及避免忘記關閉電源而浪費電能。

#### ◆照明

工作環境之照明，除了考慮節約能源，亦不應忽略照度及舒適性，選用省電照明燈具，利用有效率的照明設計方法及控制系統，可避免浪費能源。

在照明方面，選用主動式電子式安定器匹配高頻 T-8(管徑 8 分之 8 英寸) 32W 日光燈，較一般傳統式安定器匹配 40W 日光燈省電約 36%，且照度可提高約 10%。另外，供電線路採用自動功因調整器，以提高功率因數，降低無效功率浪費。會議室 T8 燈具(36W)更換為 LED 燈具(21W)每盞省電 41.6%，會議室筒燈(52W)更換為 LED 燈具(11W)每盞省電 78.8%，成品倉(更換安定器及燈管)250W 複金屬天井燈變更為 130W5U 天井燈每盞省電 48%。

### ◆實施行政作業 e 化

本公司實施電子簽核，並推動電子簽呈，所有政策性、宣導性文書，均採用電子郵件方式公告，減少無謂的紙張浪費，並要求同仁落實紙張重複利用，少砍樹多愛地球。

### ◆其他

假日不使用之機台及電腦等設備，將電源關閉或關機，以降低耗能。在消防方面，有關避難方向指示燈及緊急照明燈，逐漸汰換成小型 LED 型照明，以減少耗能，CCFL 避難方向指示燈(26W)大型老化更換中型 LED 避難方向指示燈(6.6W)較未更換前省電 74.6%。下班時間及假日時，將廁所及實驗室的排氣系統關機。在非上下班時的尖峰時段，關閉停車場抽風設備以節約能源。

另外，在事務機器方面，同樓層宜共用影印機，同辦公室宜以網路共用印表機，減少事務機器設備用電。空壓系統進行吸附式乾燥機節能運轉調整，在符合產線需求下實施每週開啟吸附式乾燥機 8 小時進行再生，餘關閉吸附式乾燥機以進行節能。

本公司自民國一〇二年起實施集團黃金週假期，休假期間關閉非必要電源，與前一週相較有效節省用電約 20,000 度。

#### 4.2.2 節省水資源措施

提高冷卻水塔之排放水水質導電度值，以減少冷卻水塔用水量。各樓層廁所及茶水間之水龍頭選用感應式省水水龍頭及進水閥開度減少 1/2，節省水資源。另外，景觀澆灌用水以空調冷凝回收水及雨水回收進行澆灌，以更有效利用水資源。估計相關措施全年用水減量 6232.8 噸。

#### 4.2.3 環境績效指標

透過量測與收集製造過程中相關的環境資料，包括原物料輸入和廢棄物輸出等數據，以有效鑑別出公司所界定之範圍內所有環境衝擊。



無任何原物料回製程再利用，再利用率為 0%。  
未使用臭氧消耗性物質，無排放。

煙道檢測結果皆符合排放標準；放流水水質檢測結果皆符合科管局納管標準。

#### 4.2.4 溫室氣體減量與管理

本公司於 2008 年起各廠區積極從事溫室氣體減量工作。透過溫室氣體盤查掌握排放量，經由排放量清查登錄及查驗，以獲得正確的資料，瞭解產業內部減量空間所在，進而提升能源使用效率及降低溫室氣體排放量。

102 年度之溫室氣體排放量，統一盤查時間為 2014.07.31，盤查結果如下：

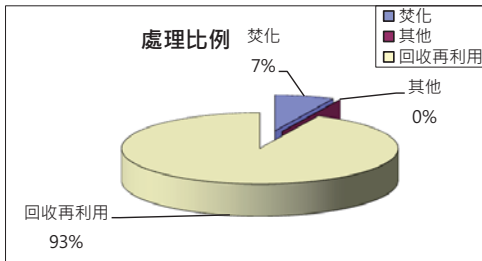
廠區	溫室氣體排放量(公噸 CO <sub>2</sub> e/年)	
	直接溫室氣體排放 (Scope 1)	間接溫室氣體排放 (Scope 2)
力行	4376.32	3883.75
竹南	46.15	2916.95
南科	67.27	5648.02

101 年度之溫室氣體排放量，統一盤查時間為 2013.07.31，盤查結果如下：

廠區	溫室氣體排放量(公噸 CO <sub>2</sub> e/年)	
	直接溫室氣體排放 (Scope 1)	間接溫室氣體排放 (Scope 2)
力行	3937.41	4030.87
竹南	41.87	2549.56
南科	39.43	4628.92

#### 4.2.5 廢棄物管理

為確保事業廢棄物能妥善、安全的處理及使環境之衝擊降至最低，公司有明確的廢棄物管理原則。遵循此原則，持續提升廢棄物回收再利用率，並尋求新的回收再利用方式，以降低公司所產生的廢棄物總量。



2013 廢棄物處理比例



#### 4.2.6 環保支出與環保效益統計

本公司 2013 年環保支出總計約新台幣 232.9 萬元，推動環境管理方案廢棄物回收的總效益約新台幣 167.0 萬元。

### 4.3 安全及衛生

#### 4.3.1 風險管理

為持續發掘潛在因物料、機具設備、作業環境及人員行為可能造成危害與持續改善降低風險之決心，由各部門推派經訓練人員，就所屬工作區域或作業活動，負責危害鑑別、風險評估與控制等作業，並定期或不定期進行重新評估，以界定公司整體作業之不可接受之風險。

#### 4.3.2 緊急應變及化學品管理

人為疏忽或天然災害事故處理，成立有緊急應變小組。每年二次邀請轄區消防隊進行消防及緊急應變訓練。藉由安全講習和實際演練，加強應變小組和員工的應變技能。於災害之初期，得有效防護與控制及使人員財產損失降至最低。

化學品、油品和燃油貯存，設置化學品儲存室及防爆櫃。化學品等貯存、設置及使用，至今皆無發生洩漏或火災事件。

#### 4.3.3 承攬廠商環境安全衛生管理

為有效掌握供應商之環安衛管理狀況、風險及適法等，公司訂有承攬商管理規範，以期能落實本公司環安衛政策目標。採購和發包部門負責發出問卷調查表，瞭解廠商環安衛管理情形，並宣導公司環安衛政策及其他要求事項。並與承攬商簽訂合約書，訂定相關環境及安全要求事項。並藉由危害告知、教育訓練及施工申請等措施及不定期稽核機制，以降低承攬商於廠內肇災發生率。每年進行臨廠稽核並提出建議，每三年重新執行廠商環安衛管理狀況調查，以降低廠商環安衛風險。

#### 4.3.4 虛驚事件處理及調查與工安事故預防及處理

零災害是本公司努力的目標，為減少事故之發生，建置意外事故通報及調查機制。每月統計意外事故發生件數，並分析異常原因與擬定矯正預防對策，並透過持續追蹤以確保改善完成。

為降低事故發生率和嚴重度，鼓勵員工主動通報。在事故發生時，填寫意外事故報告，實施事故調查與防範追蹤。矯正預防措施於勞工安全衛生委員會中提出研討，並追蹤其改善成效。

2013年統計災害頻率為0.90，災害嚴重率為3，失能傷害件數為3，損失工時日數為12。

## 4.4 健康管理

### 4.4.1 職業健康

員工是企业的重要資產，照護員工的健康是公司對員工的責任；有身心健康的員工，才能創造高效率、高品質的工作績效。因此，長期以來，中強光電致力於營造身、心、靈健康職場環境，並協助員工進行全方位的健康管理及健康促進。

台灣各廠區設置有健康管理部，定期舉辦員工健康檢查及多項健康促進活動，透過多樣化的健康促進活動及衛教資訊，讓員工更能掌握自己的健康狀況，更進一步具備自我健康管理的知識與方法。並規定新進人員初進廠時必須進行體檢，特殊作業人員須每年接受檢查，以確保健康無虞。

特約職業醫學專科醫師每月臨廠服務一次，協助雇主與勞工安全衛生人員實施職業病預防及工作環境之改善，藉由定期健康檢查篩檢及追蹤員工的健康，定期執行作業環境測定及提供防護設備，以避免員工遭受危害暴露及減少罹患職業病的風險。

引進專業的顧問公司及多元化的服務導入員工協助方案，並提供內部及外部專線，可協同仁/眷屬面對及處理個人成長、工作與生活調適、壓力等相關的議題，並提升個人心理健康，協助公司解決組織問題及建立心理健康的友善職場。

### 4.4.2 健康諮詢

為提供員工更專業完善的醫療服務，特與科學園區員工診所和鄰近醫療院所簽訂職工保健合約，特約職業醫學專科醫師每月臨廠健康服務，提供配工適性評估建議諮詢；本公司為延伸對員工的健康照顧服務，聘請醫療顧問至各廠區，免費為同仁提供醫療專業健康諮詢特診服務，以協助改善或解決個人健康問題，進而提昇個人自我健康概念及健康管理能力。

台灣各廠區健康管理部內設置有哺集乳室，並提供奶瓶消毒相關設備、母乳存放凍藏櫃、置物櫃供哺集乳同仁使用，哺集乳室內張貼有關乳汁存放、集乳方式及乳房護理之衛教海報，護理人員適時協助解決同仁哺乳之相關疑問。

項目	健康促進活動	健康專案管理	其他
2007 年度	⊗骨質密度及足部壓力檢測	⊗台幹健檢 ⊗新設置隧道式自動血壓計 ⊗特殊作業健康檢查	⊗捐血活動 ⊗流感疫苗注射
2008 年度	⊗腹部超音波檢查 ⊗婦女保健活動	⊗台幹健檢 ⊗一般員工健康檢查 ⊗特殊作業健康檢查	⊗捐血活動 ⊗流感疫苗注射
2009 年度	⊗骨質密度及足部壓力檢測 ⊗婦女保健活動(子宮頸抹片/乳房檢查/婦科超音波檢查)	⊗特殊作業健康檢查 ⊗高階主管健康檢查	⊗捐血活動 ⊗流感疫苗注射 ⊗醫療顧問駐廠服務
2010 年度	⊗愛肝保健腹部超音波檢查活動 ⊗婦女保健活動(子宮頸抹片/乳房檢查/婦科超音波檢查)	⊗一般員工健康檢查 ⊗台幹健檢 ⊗特殊作業健康檢查 ⊗高階主管健康檢查	⊗捐血活動 ⊗流感疫苗注射 ⊗醫療顧問駐廠服務
2011 年度	⊗愛肝保健腹部超音波檢查活動 ⊗口腔癌篩檢活動 ⊗健康減重活動 ⊗健康講座 · 教你輕鬆抗三高 · 別讓高血壓找上你 · 外食的技巧 · 減重對健康的重要性 · 遠離職場壓力 · 子宮頸癌之防治	⊗特殊作業健康檢查	⊗捐血活動 ⊗流感疫苗注射 ⊗醫療顧問駐廠服務

<p>2012 年度</p>	<ul style="list-style-type: none"> <li>⊗愛肝保健腹部超音波檢查活動</li> <li>⊗四癌篩檢活動</li> <li>⊗健康減重活動</li> <li>⊗健康講座                             <ul style="list-style-type: none"> <li>· 寬廣人生幸福滿分</li> <li>· 戒菸及尼古丁檢測</li> <li>· 教您如何養胎不養肉</li> <li>· 終結脂肪肝你的事</li> <li>· 卡住美味不卡油</li> <li>· EAP 關懷列車說明會</li> <li>· 凍齡不凍油</li> <li>· 流感疫苗“針”加保護力</li> </ul> </li> </ul>	<ul style="list-style-type: none"> <li>⊗一般員工健康檢查</li> <li>⊗特殊作業健康檢查</li> <li>⊗高階主管健康檢查</li> <li>⊗關懷指數計劃</li> </ul>	<ul style="list-style-type: none"> <li>⊗捐血活動</li> <li>⊗流感疫苗注射</li> <li>⊗醫療顧問駐廠服務</li> <li>⊗職業病專科醫師臨廠健康服務</li> </ul>
<p>2013 年度</p>	<ul style="list-style-type: none"> <li>⊗全方位守護美眉(子宮頸抹片/乳房檢查/婦科超音波檢查)</li> <li>⊗遠離肝苦人生(腹部超音波)</li> <li>⊗樂活躍動您非測不可(體適能檢測)</li> <li>⊗護眼大作戰</li> <li>⊗口腔護理</li> <li>⊗健康講座                             <ul style="list-style-type: none"> <li>· 幼兒聽障知多少</li> <li>· 旅遊玩咖</li> <li>· 產後食療該怎麼補</li> </ul> </li> </ul>	<ul style="list-style-type: none"> <li>⊗特殊作業健康檢查</li> <li>⊗高階主管健康檢查</li> <li>⊗關懷指數計劃</li> </ul>	<ul style="list-style-type: none"> <li>⊗捐血活動</li> <li>⊗流感疫苗注射</li> <li>⊗醫療顧問駐廠服務</li> <li>⊗職業病專科醫師臨廠健康服務</li> </ul>



體適能檢測活動



腹部超音波檢查



護眼大作戰



健康講座-旅遊玩咖



全方位守護美眉活動



孕媽咪小學堂



捐血活動



獲頒新竹市衛生局【親善哺集乳室】優選

#### 4.4.3 健康保健專欄

為提昇員工自我健康管理之知識與能力，由公司醫務室專業之護理人員選定常見之健康議題，並收集國內外醫療資訊，於公司內部電子刊物撰寫健康保健專欄，並在公司網站上放置相關醫療保健資訊。



環安衛專區	
環安資訊	醫護資訊
醫療資訊	重要訊息
工作環境	一般訊息
人事制度	2013/04/27
學習資源	2013/04/27
	2013/04/12
	2013/04/01
	2013/03/04
	2013/12/13
	2013/09/25

#### 4.4.4 傳染病防制

為維護餐飲衛生，要求供膳人員於受僱前提供半個月內之體檢報告予醫務室審核，審核合格後才能從事供膳業務，每年並定期接受檢查。

法定與急性流行性傳染病防疫作業方面，依疾病管制局發布之訊息與公司內勞工安全衛生委員會之決議，啟動緊急防疫機制，提供相關防疫資，並進行個案追蹤管理，且每年舉辦流感疫苗注射，以降低流行性感冒在職場間傳播。

第五章

# 綠色產品



## 綠色產品

本公司的經營理念是永續經營、永續發展，在國際間綠色產品設計的思想日益受到重視下，中強光電從2004年開始，即聘請顧問協助成立專案，積極推動建立「HSPM有害物質管理系統」，執行易拆解、可回收設計的理念，並陸續將各項綠色產品要求融入「QMS品質管理系統」中，以確保產品在設計、生產、使用、服務等階段，符合客戶及環保相關法令要求，並以國際相關規範及客戶要求為標準，在追求優良產品品質要求下，制定公司品質政策。

品質政策為「追求卓越，以客為尊」，為履行該政策，在綠色產品品質的要求上，我們承諾做到：

- ◆ 以顧客需求為導向，追求最佳化品質。
- ◆ 降低產品有害物質的含量，以符合法規及客戶要求。

從研發設計→零部件採購→進料檢驗→庫房管理→SMT 無鉛焊錫→製程組裝→產品檢驗→出貨，將各項綠色產品流程之管制要求，納入標準文件控管與執行，完整結合了「綠色設計」、「綠色採購」、「綠色製程」三個主要層面，使綠色環保觀念深植在產品設計流程的制度下，以發展綠色環保的專業知識及技術，創造產品的綠色競爭優勢。同時，將來自客戶之綠色產品需求轉化為綠色設計之項目，並且和供應商配合，生產出客戶所需要的綠色產品。

綠色產品管理體系





具體實績：

投影機產品持續通過多家國際大廠在綠色產品管理要求上的稽核查證，而位於台南科學園區生產背光模組產品的工廠，則於 2011 年通過了索尼綠色夥伴認證，表示本公司建立的環境管理制度，獲得了客戶的認可，亦顯現出本公司具備製造綠色產品與服務國際級客戶之研發生產能力。未來公司仍將不斷地努力，持續提供品質優異之環保產品，善盡保護地球環境的責任。

近年來中強光電積極推動綠色產品設計與綠色製程技術，有效控制由產品所衍生之環境風險，並設計符合法規與客戶要求的綠色產品，以下將各項具體執行成果分述說明之：

- ◆ 產品環境化設計
- ◆ 綠色採購供應鏈管理
- ◆ 零部件/半成品/成品有害物質檢測
- ◆ 綠色製程技術導入
- ◆ 清潔生產
- ◆ 教育訓練
- ◆ 設計與生產「環保標章」產品
- ◆ 產品碳足跡的盤查

## 5.1 產品環境化設計

產品環境化設計，具體的執行方向，包含：

### 製訂有害物質管理規範

中強光電的「綠色產品採購規範」，管制外購模組、零部件、包材中所含的有害物質，此規範說明中強光電所管制禁用/限用的有害物質、未來限用物質、REACH 高關注物質調查，以及禁制除外物質及其用途。因應法規的新增/修訂及客戶的規範要求，會及時審查並更新「綠色產品採購規範」，以達到產品符合法律、法規及客戶之要求。研發人員可透過材料的選用，以避免或減少有害物質在目前產品中被使用，此管制範圍除了歐盟指令 2011/65/EU (RoHS 指令修訂版)管制的鉛(Pb)、鎘(Cd)、汞(Hg)、六價鉻(Cr<sup>6+</sup>)、多溴聯苯(PBB)、多溴聯苯醚(PBDE)等 6 項有害物質外，中強光電亦管制其他多項有害物質。

### 無鹵計畫

針對產品中鹵素的使用進行調查，並依據客戶規範來定義無鹵的規格：

- ◆ 溴化阻燃劑的含量小於 900 PPM
- ◆ 氯化阻燃劑的含量小於 900 PPM
- ◆ 溴(Br)+氯(Cl) 的含量小於 1500 PPM

無鹵計畫已建立各項 Component 的調查資料，並與供應商協同進行鹵素的替代計劃，配合客戶的需求，設計出符合無鹵規格的產品。

### 產品易拆解、易回收設計

歐盟於2003年2月公布「廢電器及電子設備指令(WEEE)」，鼓勵電器及電子設備(包括所有零件、組件及消耗品)之設計與生產需考量易於拆解及回收，特別是WEEE之再使用及再生利用。

3R之定義及回收率報告製作：

- ◆ 再使用(Reuse)：係指 WEEE 或零組件被以原構想之相同目的而使用者。
- ◆ 再生利用(Recycling)：係指廢棄材料，經由生產過程之再加工而使用於原目的或其他目的，但排除能源再生利用。
- ◆ 回收再利用(Recovery)：主要用作燃料或其他方式產生能源。
- ◆ 中強光電使用 RAT(Recyclability Assessment Tool)可回收評估軟體計算投影機產品的回收率，可達到 WEEE 指令中第 3 及第 4 類產品，再使用(Reuse)及再生利用(Recycling)率 65%、回收再利用(Recovery)率 75%以上之目標。

於設計階段，即考量產品組件模組化、減少材質種類、結合方式改善、考慮拆解時的方向性、可使用一般工具進行拆解、以及標示材料種類等原則，以便產品於報廢時，在各地的回收廠可容易地將產品中的有毒物質(例如：高壓汞燈模組中含有汞)做拆解分類。

- ◆ 產品組件模組化設計(如：高壓汞燈模組、Ballast 模組、PCBA 模組、風扇模組、DC-DC 模組、喇叭模組...等等)。
- ◆ 減少材質種類(塑膠料之使用，盡可能使用單一材質為原則)。
- ◆ 結合方式改善(盡量避免使用黏合或焊接方式，結合不同的材料)。
- ◆ 使用一般工具(如螺絲起子、六角螺絲)即可進行拆解。
- ◆ 標示材料種類：依據 ISO 11469：2000 標準，在重量超過 25g 或表面積超過 200mm<sup>2</sup> 的塑膠部件上印製材質回收標示；紙類包裝材上印製由 Fibre Box Association 所設計的紙類回收標示；塑膠包裝材上則印製由 Society of the Plastics Industry (SPI)所設計的包裝回收標示。

WEEE 產品標示：

配合(WEEE) 2002/96/EC 指令要求，出貨至歐盟之產品皆明確標示，貼上由「打叉廢棄物桶」組成之回收符號。此外，另要求供應商配合在高壓汞燈模組(lamp housing)底部及燈杯(Reflector)上，烙印汞符號，以符合美國 Vermont Department of Environmental Conservation 立法有關產品中含有汞的標示及移除。

### 產品節能環保設計

基於愛護環境、保護環境及提昇產品之市場競爭力前提下，中強光電於產品設計端加強省能源、省資源、易回收、慎選低污染性材料，或降低對環境的污染。

省能源設計：

- ◆ 安全自動關機功能包含：(I)無訊源自動關機與(II)睡眠關機。
- ◆ 標準操作模式以及待機模式的狀態下，其耗電量符合環保署訂定之省能標準。

### 無汞設計：(LED 投影機)

- ◆ 採用混合 LED/雷射環保的固態光源(SSI)，及其他無汞材料，推出整機完全不含【汞】的投影機。

### 低排碳 低耗電設計：(LED 投影機)

- ◆ 與傳統短焦投影機做比較，光源使用壽命最高可增加 5 倍，而且碳排放總量(KG)以及總耗電量(千瓦) 可節省約 59%。

### 產品環保包裝設計

除著重其產品功能性與產品規格之外，亦針對保護環境與再生資源做考量，具體的執行方向包含：

- ◆ 使用再生原料：採用回收紙混合比例佔 80%以上所製成之紙箱。
- ◆ 盡量使用單色印刷標示使用之包裝材質，以利分類回收。
- ◆ 選用符合 RoHS 重金屬(Pb,Cd,Hg,Cr<sup>6+</sup>)濃度總和小於 100ppm 之包裝材。
- ◆ 選用不使用聚氯乙烯(PVC)或含氯塑膠製成之塑膠包材。
- ◆ 選用符合 ISPM #15 規定之木製包裝材及棧板。
- ◆ 包材回收標示：包裝材全面導入國際回收標誌的符號，以喚起消費者對於環保之共識並利於分類回收。
- ◆ 高階投影機使用 100%回收紙漿製成的瓦楞板，取代 EPE(發泡聚乙烯)製成的緩衝材。

### 配件電池的選用

- ◆ 配件乾電池(鋅錳電池)的選用，符合歐盟 2006/66/EC 電池指令 (Pb,Cd,Hg)之濃度限制及標示。
- ◆ 配件鈕釦電池的選用，為不含汞的鹼性鈕釦電池。

### 建立「環境危害物質資料庫」

將供應商提供的有害物質檢測報告之濃度值，建檔於「環境危害物質資料庫」中，可快速產生「BOM 綠色材料 RoHS 調查總表」。

## 5.2 綠色採購供應鏈管理

在建立綠色採購系統上，分下列三階段進行：

**過濾供應商→選擇供應商→追蹤供應商**

### 過濾供應商

- ◆ 依零組件之性質分類，過濾出公司組織健全、品質穩定之供應商。
- ◆ 調查供應商限用物質狀況。

### 選擇供應商

- ◆ 批准可用材料清單。
- ◆ 建立供應商評估準則。
- ◆ 過濾供應商名單。
- ◆ 訂定合約條件。

### 追蹤供應商

- ◆ 供應商稽核與輔導。
- ◆ 績效檢討。
- ◆ 研究發展新需求。

執行方向包含要求供應商建立綠色供應鏈（Green Supply Chain）。在此供應鏈平台上，供應商必須承諾與保證其產品符合中強光電「綠色產品採購規範」要求，並提供以下資料，透過零件承認系統，確認供應商具綠色產品提供之能力。

- ◆ 第三公證單位(RoHS 測試實驗室)檢測報告
- ◆ 綠色產品承諾書
- ◆ 環境危害物質問卷調查表
- ◆ 無鉛零件可靠度調查表
- ◆ 物質安全資料表(MSDS)

- ◆ 材質證明
- ◆ 測試綜合表

### 供應商稽核與輔導

製訂供應商綠色產品管理系統的稽核規範，定期執行供應商之年度稽核，藉以提昇供應商之綠色產品保證能力及確保供應商確實執行。內容包含綠色產品管理系統的稽核、品質管理系統的稽核。綠色產品管理系統的稽核，其三大重點稽核管理項目為環境系統、文件規範系統及製程管制系統。

<b>1.</b>	<b>環境系統：</b>
1.1	環境品質管理是否有符合要求事項
1.2	法規限制和顧客要求事項
1.3	環境計劃
1.4	內部稽核
1.5	資訊流通(有關環境物質的資訊應傳達給有關部門)
<b>2.</b>	<b>文件規範系統：</b>
2.1	設計管理
2.2	環境危害物質檢測與變更管理
2.3	外部訂貨管理
2.4	不符合品的處理
<b>3.</b>	<b>製程管制系統：</b>
3.1	採購管理（提出零件/原材料的成份表及檢測報告）
3.2	進料檢驗（確認零件/原材料/包裝材/再生材料中的環境危害物質含量）
3.3	製程中檢驗（防止工程中混入, 洩漏, 污染）
3.4	出貨檢驗
3.5	倉庫（原材料/產品）檢驗

應商進行之稽核及輔導，投影機產品方面有 55 家，背光模組產品方面為 14 家。

### 衝突礦產聲明

本公司基於對社會責任的實踐，承諾不使用衝突金屬，為保證供應商提供給本公司之零部件皆為無使用衝突金屬之產品，2011 年起開始調查供應商使用金屬之來源，以確保金(Au)、鉍(Ta)、鎢(W)、鈷(Co)、錫(Sn) 這類金屬並非透過無政府軍團或非法集團，由剛果民主共和國衝突區域之礦區開採，或是循非法走私途徑取得。

本公司如發現供應商之產品中有使用衝突礦產時，將採取必要措施停止使用該供應商供應之產品。

對於此一衝突礦產之議題，本公司將持續關注之，以期改善礦產議題所帶來之衝擊。

### 5.3 零部件/半成品/成品 RoHS 檢測

#### 設置 XRF 檢測設備

為降低輸入歐/美/日等國家之代工產品有違反 RoHS 法規之風險，中強光電於竹南廠與南科廠及大陸昆山/蘇州廠均設置有 XRF 檢測設備：桌上型 X 射線螢光光譜儀(XRF)，主要檢測進料零部件/半成品中，有害物質：鉛(Pb)、鎘(Cd)、汞(Hg)、總鉻(Cr)、總溴(Br)的濃度值；手持式 X 射線螢光光譜儀(XRF)，主要檢測成品機台外部件/配件/外箱中，有害物質：鉛(Pb)、鎘(Cd)、汞(Hg)、總鉻(Cr)、總溴(Br)的濃度值。



桌上型X射線螢光光譜儀(XRF)



手持式X射線螢光光譜儀(XRF)

#### 製訂「有害物質檢測」管制文件

參考 GB/Z 20288-2006、SJ/T 11365-2006、IEC 62321 等法規，製訂「有害物質檢測作業說明書」，內容規範抽樣零部件樣品的拆分標準/風險等級、RoHS-6 項有害物質檢測的允收/拒收標準，對供應商的進料批進行有害物質含量之抽樣檢測，以確保供應商來料符合國際環保標準。

- ◆ 檢測設備：桌上型 X 射線螢光光譜儀(XRF)
- ◆ 操作手冊：XRF 分析儀器操作說明書

另外，針對電鍍之金屬零件含鉻超出XRF篩選檢測判定基準時，則實施六價鉻定性檢測。

- ◆ 檢測設備：燒杯、蒸餾水、酒精燈、試瓶、鉻反應試劑

◆ 操作手冊：六價鉻檢測操作指導書

製訂「OQA 檢驗作業說明書」，內容規範成品機台外部件/配件/外箱的抽樣數；製訂各機種「成品檢驗指導書」，內容規範 RoHS-6 項有害物質檢測的允收/拒收標準，依照相關規定實施檢測，以確保出貨產品符合國際環保標準。

◆ 檢測設備：手持式X射線螢光光譜儀(XRF)

◆ 操作手冊：手持 XRF 螢光分析儀操作說明書

## 5.4 綠色製程技術導入

鉛(Pb)被人類廣泛使用至今，被視為極有利用價值之金屬原素之一。但負面而言，鉛也帶給人類環境污染上的危害。因此，為因應客戶無鉛產品的需求，中強光電於2004年7月開始，PCBA製造中心便投入無鉛製程可靠度的研究，加強SMT和 wave solder(波焊)的製程能力、焊接可靠性測試和分析、焊材的選用、技術標準程序書的建立、以及產品功能之檢定及品質驗證等等，具體的執行方向，包含：

### 成立實驗室，執行可靠性測試

- ◆ 振動測試 (Vibration Test)
- ◆ 冷熱衝擊測試 (Thermal Cycling Test)
- ◆ 高溫高濕測試 (Temperature and Humidity Test)
- ◆ 切片實驗驗證 (Cross Section Test)
- ◆ 紅墨水實驗驗證 (Dye Penetration Test)
- ◆ 落下測試 (Drop Test)

## 5.5 清潔生產

所謂清潔生產之定義，係指「持續地應用整合且預防的環境策略於製程、產品及服務中，以增加生態效益和減少對於人類及環境的危害」。本公司秉持對產品、環境的責任，並以追求「生態效益」及「永續發展」為目標；在物料/設備/治工具/耗材/人員/作業環境的管理上，節省能源、消滅有害物質的使用、減少污染物的產生和排放、處理事業廢棄物與資源回收，並更新設計觀念將環境因素納入企業設計和所提供的服務中。

## 5.6 教育訓練

實施對象包括中強光電員工與供應商，透過綠色產品教育訓練與宣導、說

明綠色產品定義與供應商管理系統運作方式，協助供應商與中強光電在綠色產品推動上達成共識，提升整體認知。

訓練內容包含：

- ◆ 環保法令動態
- ◆ 綠色設計規範介紹(管制標準、範圍與要求)
- ◆ 產品危害物質種類與危害特性
- ◆ 產品危害物質檢測說明
- ◆ 綠色供應鏈管理
- ◆ 零件承認系統
- ◆ 管理實務(GP審查常見問題)
- ◆ 產品碳足跡盤查填表解說

## 5.7 設計與生產「環保標章」產品之具體實績

隨著全球各國的環保意識興起，如今綠色設計、生產、行銷及消費已蔚為風潮，先進國家為因應綠色環保與省能源議題，針對電子電機產品頻頻加強法令管制，儼然已成為新的「非關稅壁壘」。

「台灣環保標章Taiwan Green Mark」它是是一片綠色樹葉包裹著純淨、不受污染的地球。象徵著「可回收、低污染、省資源」的環保理念。其規格標準的訂定，係擷取市場上同類型產品中環保表現最好的20~30%，政府期望國內廠商能藉此高規格標準來提升綠色產品的層次，提升產品的國際競爭力；中強光電於產品設計端即考量台灣環保標章之相關要求，一旦有客戶有環保標章的需求產生，中強光電產品即能100%符合標章之需求；實踐環保標章所強調「獲得標章的產品是最優良的綠色產品，消費者看到標章即可安心購買」的理念。

中強光電代工產品之可攜式投影機，從2008年至2013年之間已有多款機型取得台灣的環保標章；意味著中強光電產品通過比歐盟所訂定之RoHS更嚴格的六大化學物質標準，重量大於25g以上之塑膠組件，不含有鉛、鎘、汞、六價鉻、多溴聯苯類、多溴聯苯醚類以及短鏈氯化石蠟等有害物質。





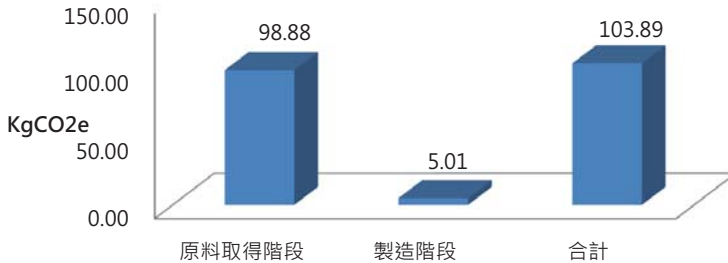
## 5.8 產品碳足跡的盤查

由於節能減碳已成為國際環保趨勢，因此2010上半年本公司相關單位除了積極參加政府及驗證單位舉辦的產品碳足跡盤查說明會外，於公司內部還針對高階主管安排了兩場說明會，使其了解國內企業取得產品碳標章的發展狀況，2010年年底配合客戶的需求及進度，針對投影機挑選了一個機種，使用TEEMA發行之產品生命週期盤查表(Life Cycle Inventory Standard Form)，於2011年起對零/組件之供應商展開產品碳足跡盤查教育訓練，盤查數據之蒐集已完成佔產品總重量85%之設定目標，並將盤查的數據資料提報給客戶做分析，以尋求產品減碳的機會。

於2012~2013年間，配合客戶計劃與工研院合作，另挑選一2.2kg的投影機，展開產品碳足跡盤查，其評估範疇包含從原料開採至產品製造等搖籃至大門(from cradle to gate)階段。碳足跡數值如下圖：

功能單位：每台投影機(含包材)

產品碳足跡計算結果排放總量為103.89 kg CO<sub>2</sub>e/pcs，其結果可做為評估產品減碳之重點。



第六章

# 員工照護



## 員工照護

### 6.1 中強光電的承諾

中強光電集團將好的人才視為最重要的資產。公司秉持與員工利潤共享的理念，提供同仁有競爭力的福利措施。公司對求職者或受僱者之招募、甄試、晉用、配置、考核、升遷、教育訓練、福利措施、退休等，不因性別而有差別待遇。



中強光電人資服務網

#### 優質的員工福利

##### ◆ 營運利潤與成果共享（台灣地區全職員工適用）

- 員工分紅（視當年度營運與個人績效而定）
- 生產績效獎金與營運績效獎金
- 研發專利獎金
- 優良研發人員表揚、資深員工表揚及優秀員工表揚等活動

##### ◆ 全方位員工照顧

- 員工免費團體保險
- 定期健康檢查、員工健康管理與專業醫療諮詢
- 派外人員及眷屬意外險

- 派外人員及眷屬意外險
- 海外出差旅遊平安險
- 完備的退休制度
- 兩性平等的工作條件
- 彈性上下班時間，備交通車、廠區接駁車

#### ◆ 多元化貼心之福利設計

- 五一勞動節、中秋節、端午節禮券與生日禮券
- 結婚禮金、生育禮金、住院補助金與喪葬慰問金
- 溫馨的員工家庭日與歡樂的年終晚會
- 國內外旅遊活動、社團活動及部門聯誼補助
- 風味美食餐廳、典雅咖啡廳及便利商店

#### 工作平等與勞資關係

本公司依據勞動基準法及相關法令訂定「工作規則」。為協調勞資關係，依「勞資會議實施辦法」定期舉辦勞資會議。本公司已於 2008 年 2 月將 EICC(電子行業行動準則)精神納入推行企業社會責任的準則中，並成立企業社會責任管理委員會推動企業社會責任相關工作。為確認推動成效，透過每年內部稽核活動，找出不符合事項提出矯正與預防措施，已達到持續改善之成效。

本公司於遵守EICC承諾書中明確揭示將公正與公平地對待與尊重勞工，遵守政府法令相關規定，禁用未滿15歲之兒童從事勞動，並明訂童工任用之相關規定。人員甄選以公平、公正、公開及合理為原則，不因年齡、性別、種族、宗族、政治傾向或懷孕婦女而有別。公司並訂定有[性騷擾防治辦法]，以維護當事人權益及隱私。

#### 員工溝通

本公司非常重視與員工之間的關係，並認為這是人力資源管理很重要的一環，故提供多元的溝通管道。建立企業內部資訊入口網站(EIP)，宣導公司政策、制度、福利措施及各項活動，定期發行 e 化員工刊物(新視界)，內容主要報導公司內部各式各樣的活動與重大事項，讓員工了解公司的政策和經營管理的情況，鼓勵員工、公司之間相互了解；設有員工意見箱、員工討論園地等溝通管道，使員工意見得以充分表達，由相關負責單位適時給予回應及提供解決辦法。

員工e刊物《中強光電新視界》



中強光電員工討論區

## 6.2 員工訓練與培育

### 學習發展體系

中強光電集團秉持「人才是公司最重要的資產」的理念，以多樣化管道與平台，滋養員工學習成長所需的養分。公司透過體驗學習法，使同仁深刻體驗責任/創新/卓越/開創〔R.I.S.E.〕之企業文化；員工可依個人職涯意願與學習藍圖，參與系統化的培訓課程，成為管理職系或專業職系達人；集團的全球策略布局、區域輪調及外語研習，讓員工在國際舞台上能成就夢想。



## 設計與開發多元的學習發展管道

創新與品質是中強光電最重要的競爭優勢，我們設計與開發各式學習工具與活動，並混成規劃最佳的培訓組合。員工可考量個人時間與學習模式，採取不同成長管道，滿足職務及個人發展需求。

	<p><b>在職訓練</b> On the Job Training</p> <ul style="list-style-type: none"> <li>• 工作教導</li> <li>• 任務/專案指派</li> <li>• 會議/小組討論</li> <li>• 工作陪同/工作代理</li> </ul>		<p><b>教室課程</b> Classroom Training</p> <ul style="list-style-type: none"> <li>• 專題講座</li> <li>• 課程講授</li> <li>• 研討會/座談會</li> <li>• 體驗學習</li> </ul>
	<p><b>自我發展</b> Self-Development</p> <ul style="list-style-type: none"> <li>• 圖書閱覽</li> <li>• 讀書會</li> <li>• 在職進修</li> </ul>		<p><b>數位學習</b> e-Learning</p> <ul style="list-style-type: none"> <li>• 數位課程</li> <li>• 知識論壇</li> <li>• 內部電子報</li> <li>• 學習資源庫</li> </ul>

## ◆ 中光電e電園數位學習網站



中光電集團e電園

首頁 | 個人功能 | 主管專區 | 我的學習資源 | 管理工具 | 課程管理 | 訓練地圖 | 我的學習地圖 | 藏經閣 | 網站管理

**經營理念**  
創新與品質解決方案專業製造商  
數位學習系統支持服務  
專注專業、持續改善

**企業使命**  
對客戶：品質保證、專業服務  
對員工：成長機會、專業發展  
對社會：科技創新、企業發展

**學習發展政策**  
依據營運需求，結合理論實務  
發展員工知識、培養專業人才  
提供內部講師、傳承經驗技術

**學習發展架構**

專業人才培訓			企業文化塑造		國際人才養成		
主管 才能	創新 研發	業務 行銷	製造 技術	核心職能	外 語 語 言	跨 文 化 學 習	全 球 思 維
溝通管理			新人管理		區 域 勝 任		

在職訓練 | 工作外訓練 (內訓 / 外訓 / 數位學習) | 自我發展

**最新課程** 更多

- 2013/05/14 [【管理/Core】招募面試技巧](#) NEW
- 2013/05/14 [【專業/IKL】品質檢驗流程介紹](#) NEW
- 2013/05/14 [【品質/CPK】QC七大手法介紹及應用](#) NEW
- 2013/05/14 [【專業/BBG】基礎統計介紹](#) NEW
- 2013/05/14 [【研發/PBG】LVPS 線路及架構講解](#) NEW
- 2013/05/14 [【特務/Core】盒扇供品品質及服務滿意度調查表](#) NEW
- 2013/05/28 [【通識/ISBG】專利進階實務-實力核對表格的內容與解析](#) NEW
- 2013/05/10 [【專業/CPK】Power Supply Failure Analysis](#) NEW
- 2013/05/10 [【專業/PBG】零件承認作業程序](#) NEW
- 2013/05/10 [【專業/PBG】投影機電源供應器工作原](#) NEW

◆ 教室課程



**中強光電連續兩年榮獲TTQS訓練品質評核系統「銀牌獎」肯定**

行政院勞動部勞動力發展署為提升企業或訓練機構教育訓練品質，特舉辦「TTQS訓練品質評核系統」標竿選拔，中強光電於2012年、2013年連續兩年榮獲「TTQS訓練品質評核系統」銀牌獎之殊榮。

TTQS是國家訓練品質系統 (Taiwan Train Quality System)的簡稱，行政院勞動部勞動力發展署每年透過P(PLAN, 計劃)、D(DESIGN, 設計)、D(DO, 執行)、R(REVIEW, 查核)、O(OUTCOME, 成果)等五大類來檢視受評核單位之得分，提供企業認識單位角色之特性，讓教育訓練的績效能被具體的評估。

中強光電藉由多元化的訓練管道，發展員工管理、通識、專業才能及外語

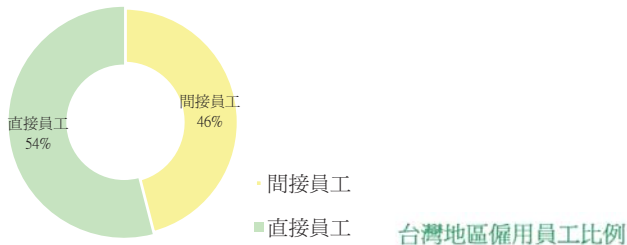
文能力，並積極塑造企業文化，以具體行動展現提升教育訓練品質的決心，同時，透過建立TTQS訓練品質系統，使員工之個人訓練發展與組織經營目標相結合，以提升整體營運績效。

中強光電連續兩年榮獲行政院勞動部勞動力發展署「TTQS訓練品質評核系統」銀牌獎的肯定，未來仍將持續致力建置完善訓練流程及訓練體系，以養成優質人才，讓企業永續經營。

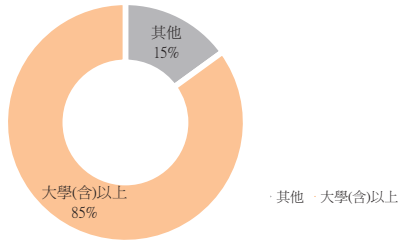


### 6.3 員工僱用狀況

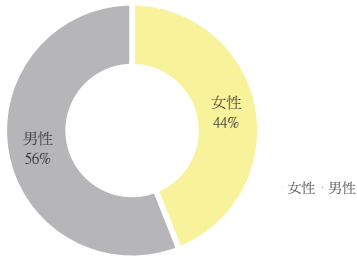
截至102年12月31日止，中強光電在台灣地區直接員工僱用比例為46%，間接員工比例為54%；學歷方面，間接員工教育程度在大學（含）以上的比例達85%；平均年齡方面，員工平均年齡為33.8歲；在性別比例方面，男性為56%，女性為44%；員工人數方面中強光電為3,324人。







台灣間接員工教育程度



台灣員工性別比例

## 6.4 職工福利委員會

長期以來，中強光電致力於營造身、心、靈健康職場環境，福委會除了每年定期舉辦多項親子同樂活動，邀請同仁攜眷參加，也照護同仁的身心健康，提供員工全方位的健康管理及健康促進活動，使同仁在工作及生活中取得平衡。

我們提供舒適的用餐環境，各廠區皆設有員工餐廳，提供同仁多元化的餐點選擇，推出季節餐點、特色小吃等菜色，嚴選新鮮、有機食材烹調，讓同仁吃得安心，滿足同仁餐飲需求。各廠區設有便利商店、咖啡吧、閱覽室及保險駐廠服務，提供同仁生活上的便利服務。

此外，為凝聚全體員工之向心力，福委會定期舉辦「家庭日」、「運動會」

及「親子劇團」、「球類比賽」等活動，讓同仁工作之餘得以舒緩壓力，並促進夫妻、親子互動關係。



劇團表演包場「三人行不行」



兒童劇團表演包場「穿長靴的貓」



集光壘球比賽



感光活動—台南二日遊(與葉東泰先生合影)



黃金旅遊週(花蓮三日遊)



黃金旅遊週(高雄義大二日遊)



黃金旅遊週(澎湖三日遊)



媽咪同樂繪—母親節活動(繪畫作品票選)



2013 集團運動嘉年華－拔河比賽



2013 集團運動嘉年華－員工趣味競賽



2013 集團運動嘉年華－親子趣味競賽



2013 集團運動嘉年華精彩花絮

父親節活動－為同仁製作專屬父親節紀念郵票

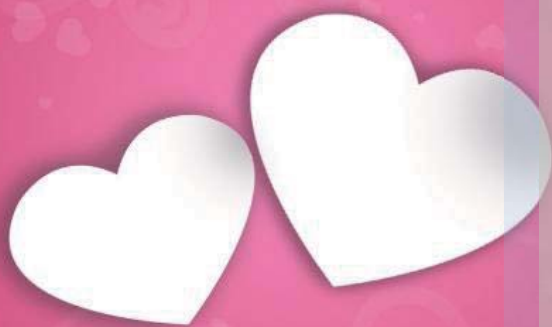


精彩的尾牙晚會



第七章

# 社會關懷



## 社會關懷

### 7.1 中強光電與社會

#### 7.1.1 中強光電文化藝術基金會

中強光電於民國 99 年 12 月成立「財團法人中強光電文化藝術基金會」，結合各領域專業翹楚，長期持續從不同的面向進行光影文化的推廣，以延續企業特質及對「光」的熱情，建構光與文化藝術的平台，拉近光與人、生活、自然的連結。民國 101 年，中光電基金會從開始形成光與影的工作營，進而引導出以光為主題的表演藝術，並舉辦美學講座，透過光影為媒介，探究光的人文內涵與深度。

光，不僅是照明，更代表了一個城市的高度、文化的質量。因此，全球光學技術領導廠商之一的中強光電集團，以建構「光與文化藝術平台」的理念，於 2010 年底成立「財團法人中強光電文化藝術基金會」。延續集團在光影領域的專業及對光的熱情，基金會結合各個領域專業人士與藝文界翹楚，投注於理想光環境及生活光美學的推廣，並以光影為媒介，點亮在地歷史特色，找回台灣文化的珍貴價值。

三年來，藉由城市計畫、工作營、美學講座、藝文展演等活動執行，基金會於全台各地培訓對光有興趣的年輕專業者和社區意見領袖，讓居民及政府感受「光」在生活中的重要性。2013 年，基金會更以「感光台南」計畫，結合在地資源及思維，打造公部門、專業及民間單位之參與機制，透過具體的光環境行動，活化入夜的都市空間，讓民眾感光、與歷史對話，為台灣文化之美而努力。

#### 感光台南—台灣首座光之廟宇「風神廟」



全台唯一的風神廟、全台最壯麗的接官亭石坊，從繁華到沒落，就連許多在地台南人都不知道它們的存在。基金會邀請到作品包括美國自由女神像、北京頤和園、馬來西亞雙子星塔等世界著名標的建築之照明設計的華人照明先驅周鍊，以「減法」為概念，關

掉不必要的光源，再輕巧「加光」，漸次營造出層次感，讓這座近 300 年的文化古蹟，重現原有溫暖、崇敬的靜謐之美，成為永久性光環境示範點。

點亮的不只是被遺忘的古蹟，還有珍貴的情感交流及文化傳承。伴隨著「光之廟宇」的落成，中強光電基金會推出一系列的大眾推廣活動，包括音樂



會、廟口說書、文件展、導覽與講座，透過照明、歷史、文學、旋律到城市漫遊，不同層次的感光體驗，將每個光點串連成生活的面。

基金會串聯產、官、學界資源，納入民眾意見，共同規畫解決方案並企畫「光之廟宇」推廣活動。執行過程中，基金會不間斷地帶領民眾一起從關心生活環境出發，並藉由具體的光環境改造案例，啟發自身對環境的使命感。除了為被遺忘的文化古蹟帶來當代不同的角色，營造一個適於居民聚集與交流的場域，喚起大家對光環境議題的關注，更以光影為媒介展現在地人文之美，樹立城市生活光美學典範。



### 感光台北—國際光文化交流



基金會與學學文創共同邀請國際照明偵探團（TNT）來台舉辦城市光偵探活動，來自日本、美國、墨西哥、瑞典、西班牙等地的國際大師們，帶領學員走訪台北街道巷弄間，觀察燈照對區域的影響，探討不同的燈光環境，並與全世界各

大城市的燈光設計作呼應，進行城市光環境與文化交流。除此之外，並針對兒童辦理小小燈光設計工作坊，帶領小朋由透過手作光感道具，了解光的構成、來源理論以及製作過程，讓孩子對抽象的光產生興趣，透過光的教育推廣向下扎根。

### 感光台東—光影互動探索

基金會連結臺東縣永續發展學會，以遊戲的方式帶領當地部落社區幹部、老師和居民一起體驗、探索光與影的樂趣。透過開放式的體驗營，沒有標準答案，以即興巧思的遊戲打破大家對光的既定思維，激發對「光」與



「暗」的認知與運用。社區營造不只是一要著重設施建造、組織發展，善用光可以讓社區生活環境更好，經由參與的過程，感光學員開始聆聽、感受，進而學習思考運用「光」。基金會埋下感光的推廣種子，讓光，不只是照明的工具，也可以是美學生活的一部份。

### 7.1.2 劇團企業包場邀請社福團體觀賞表演

為回饋關懷在地人文發展，中強光電 2013 年於苗栗藝文中心舉辦企業包場，分別為屏風表演班「三人行不行」及雲門舞集「如果沒有你」，中強光電秉持著取之於社會用之於社會的企業責任，邀請社福團體一同觀賞。



### 7.1.3 發票、零錢捐贈

中強光電在廠區福利社放置發票箱及零錢箱，鼓勵同仁幫助弱勢團體，營造愛心氛圍，集滿後，定期捐贈給「苗栗縣同心身心障礙協進會」、「世界和平聯盟」、「天主教善牧修女會」、「勵馨基金會」等公益單位。

### 7.1.4 愛心攤位義賣

公司餐廳駐廠攤位，優先保留給弱勢團體單位，例如幼安教養院、善牧基金會、喜憨兒烘焙坊等一些公益單位，進行愛心義賣活動，讓同仁能隨時隨地發揮愛心。

## 7.2 提供企業實習機會

在校生經由學校之基礎教育養成，由中光電提供大專院校產學合作及高中職建教合作之實習機會，讓學生在學中累積產業界實務經驗，畢業後更能快速與業界接軌，達到學以致用的目標。在實習期間，實習生和正職員工同樣享有勞保、團保及午餐補助..等福利。同時，由學生實習輔導小組協助學生解決在工作及生活中的適應問題。期滿後，由實習生繳交心得報告，並由專責人員進行績效考核，評估實習期間，實習生是否達到實務技術之學習、人際溝通之培養，及未來職涯之規劃。載自 2013 年，中光電已提供超過 1,200 位實習生完成企業實習方案。



## GRI G3 對照表

GRI 揭露面向	GRI 參考項目	GRI 內容大綱	中強光電 報告章節
策略與分析	1.1	機構最高決策者對於永續性與策略之相關聲明	1
	1.2	對永續性的主要影響、風險與機會說明	1、4.2、4.3
組織概況	2.1	機構名稱	2.1、2.2
	2.2	主要品牌、產品和服務	2.1、2.2
	2.3	機構的營運架構	2.3
	2.4	機構總部的所在地	2.2
	2.5	機構的營運國家及主要業務	2.2
	2.6	所有權與合法性	2.2
	2.7	機構所服務的市場	2.2
	2.8	機構規模	2.2
	2.9	報告期間之規模、結構或所有權之重大改變	2.2
	2.10	報告期間內所獲得獎項	2.5
報告概況	3.1	資訊報告期間	關於報告書
	3.2	上一份報告日期（如果有的話）	關於報告書
	3.3	報告週期	關於報告書
	3.4	查詢報告或報告內容的聯絡資訊	關於報告書
報告範疇及邊界	3.5	定義報告內容的流程	關於報告書
	3.6	報告的範圍	關於報告書
	3.7	報告範疇限制	關於報告書
	3.9	數據量測技巧及計算基準	4.2
	3.10	資料重述說明原因	關於報告書、 4.2、4.3
	3.11	與之前報告的差異	關於報告書
GRI 內容索引	3.12	GRI 標準揭露章節	GRI G3 對照表
治理	4.1	機構的治理架構	2.3
	4.2	最高管理者是否兼任行政職位	2.3
	4.3	獨立/非獨立董事會成員	2.3
	4.4	股東及員工向最高治理單位提出建議或經營方向之機制	2.3、3.3
	4.6	避免最高治理單位出現利益衝突之流程	2.3
	4.8	機構內部的使命、價值觀、行為守則，以及關於經濟、環境與社會績效的聲明	2.1、2.2、3.1、 4.1、5.0
	4.9	機構對經濟、社會、環境績效管理的監督考核程序	2.3、4.1

對外承諾	4.11	機構之預防措施	4.3
	4.12	機構對外界發起的經濟、環境和社會法案或準則之參與	3.1、4.1、4.2
	4.13	機構加入協會或組織	4.1、6.1
利害關係人的參與	4.14	利害關係人參與之組織	3.3
	4.15	利害關係人參與之認定與選擇依據	3.3
	4.16	利害關係人參與方式	3.3、6.1
	4.17	利害關係人提出的關鍵主題及問題，機構如何回應	3.3、6.1
<b>經濟績效指標</b>			
考量面	核心指標		中強光電 報告章節
經濟績效	EC1	直接經濟價值之產生與分配，包括營收、營運成本、員工待遇、捐贈、其他社區投資、保留盈餘和借貸還款	2.4
	EC3	擬定之福利計畫的承諾範圍	6.1、6.4
市場參與	EC6	重要營運據點對當地供應商的政策、業務與支出比例	2.2
	EC7	重要營業據點當地人員雇用程序及自當地社區聘用高階主管比例	2.2
間接經濟衝擊	EC8	透過商業行為、實物捐贈或免費專業服務，為大眾利益提供基礎建設投資及服務的發展與影響	7.1
<b>環境績效指標</b>			
考量面	核心指標		中強光電 報告章節
原料	EN1	使用之原料重量或體積	4.2
	EN2	使用回收再利用原料百分比	4.2
能源	EN3	直接能源耗量	4.2
	EN4	間接能源耗量	4.2
	EN5	節能	4.2
	EN6	節能或以再生能源為基礎之產品及服務之計畫成效	5.7
	EN7	減少間接能源的計畫及成效	4.2
水資源	EN8	總耗水量	4.2
生物多樣性	EN11	於（鄰近）環境保護區或生物豐富多樣性地區，持有、租用或經營土地的位置或面積	4.2
	EN12	組織的活動、產品及服務，對環境保護區或生物豐富多樣性地區的影響	4.2
排放物、污水、	EN16	直接和間接溫室氣體排放總量	4.2

廢棄物			
	EN17	其他相關間接溫室氣體排放量	4.2
	EN18	減少溫室氣體排放的計畫及成效	4.2
	EN19	破壞臭氧層物質排放量	4.2
	EN20	NO、SO 及其他重要氣體排放量	4.2
	EN22	廢棄物總量和處置方法	4.2
	EN23	嚴重化學品外洩之總次數和體積	4.3
產品與服務	EN26	降低產品及服務的環境影響計畫及成效	4.2、5
	EN27	售出產品及其包裝按類別回收利用百分比	4.2
法令遵循	EN28	違反環境法令而遭受大筆金額罰鍰和非金錢制裁處罰	4.1
<b>社會績效指標</b>			
考量面	核心指標		中強光電 報告章節
雇用關係	LA1	總人力（依雇用類型、合約和地區）	2.2
	LA2	員工流動總數與比例（依年齡、性別及地區）	6.3
勞資關係	LA4	團體協約涵蓋員工之百分比	6.3
職業健康與安全	LA7	各地區工傷率、職業病率、損失工作日和曠職比例，及與工作有關之死亡率	4.3
	LA8	協助員工、其家庭或社區成員，對於嚴重疾病的教育、訓練、諮商、預防和風險控制計畫	4.3、4.4
教育訓練	LA10	各類員工的每年每名員工平均訓練時數	6.2
	LA11	加強員工的持續受聘能力，協助員工轉職的技能管理以及終身學習的專案或過程	6.2
多元化與平等機會	LA13	單位成員之組成（依性別、年齡組、少數民族和其他多元指標分類）	2.2、6.3
<b>人權績效指標</b>			
投資與採購業務	HR1	對於人權條款接受人權審議，相關重要投資協議的比例和總數	6.1
不歧視	HR4	歧視事件總數及所採取的行動	6.1
自由結社與集團協商	HR5	作業模式可能危害員工自由結社與團體協商權，企業組織為此所採取的行動	6.1
童工	HR6	作業模式可能危害童工，企業組織為廢除童工所採取的行動	6.1
強迫與強制勞動	HR7	作業模式導致強迫或強制勞動的風險，為減少此類狀況所採取的行動	6.1
<b>社會績效指標</b>			
社區	SO1	任何涉及評估與管理營運對當地社區造成之影響(包括	7

		進入、營運和退出階段)的計畫與業務的性質、範圍和效力	
貪瀆	SO2	與貪瀆有關業務單位之風險分析總數與百分比	2.3
	SO3	接受組織反貪政策與程序訓練的員工百分比	2.3
	SO4	針對貪瀆事件採取之行動	2.3
<b>產品責任績效指標</b>			
客戶健康與安全	PR1	產品與服務在生命週期中經過評估,對健康和安全的影響;受限於此類程序的重要產品和服務類別之百分比	5.1
產品與服務標章	PR3	依流程要求之產品與服務資訊種類,受限於此類資訊要求的重要產品及服務之百分比	5.1



*Coretronic*

中強光電股份有限公司  
350苗栗縣竹南鎮科北五路2號  
Tel : 037-777000 Fax : 037-778353  
<http://www.coretronic.com>